



TC.
PENDİK KAYMAKAMLIĞI
İLÇE MİLLİ EĞİTİM MÜDÜRLÜĞÜ
FATMA GÖZEN ERALP
ORTAOKULU

2019-2023

FATMA GÖZEN ERALP ORTAOKULU STRATEJİK PLANI





Hiçbir Őeye ihtiyacımız yoktur, yalnız bir Őeye ihtiyacımız vardır;
çalışkan olmak.

Mustafa Kemal ATATÜRK

İSTİKLÂL MARŞI

Korkma, sönmez bu şafaklarda yüzen al sancak;
Sönmeden yurdumun üstünde tüten en son ocak.
O benim milletimin yıldızıdır, parlayacak;
O benimdir, o benim milletimindir ancak.

Çatma, kurban olayım, çehreni ey nazlı hilal!
Kahraman ırkıma bir gül! Ne bu şiddet, bu celâl?
Sana olmaz dökülen kanlarımız sonra helâl...
Hakkıdır, Hakk'a tapan, milletimin istiklâl!

Ben ezelden beridir hür yaşadım, hür yaşarım.
Hangi çılgın bana zincir vuracakmış? Şaşarım!
Kükremiş sel gibiyim, bendimi çiğner, aşarım.
Yırtarım dağları, enginlere sığmam, taşarım.

Garbın âfâkını sarmışsa çelik zırhlı duvar,
Benim iman dolu göğsüm gibi serhaddim var.
Ulusun, korkma! Nasıl böyle bir imanı boğar,
Medeniyet!' dediğin tek dişi kalmış canavar?

Arkadaş! Yurduma alçakları uğratma, sakın.
Siper et gövdeni, dursun bu hayâsızca akın.
Doğacaktır sana va'dettiği günler Hâk'ın...
Kim bilir, belki yarın, belki yarından da yakın.

Bastığın yerleri "toprak!" diyerek geçme, tanı:
Düşün altındaki binlerce kefensiz yatanı.
Sen şehit oğlusun, incitme, yazıktır, atanı:
Verme, dünyaları alsan da, bu cennet vatanı.

Kim bu cennet vatanın uğruna olmaz ki fedâ?
Şühedâ fişkırarak toprağı sıksan, şühedâ!
Cânı, cânânı, bütün varımı alsın da Huda,
Etmesin tek vatanımdan beni dünyada cüdâ.

Ruhumun senden, İlâhi, şudur ancak emeli:
Değmesin mabedimin göğsüne nâmahrem eli.
Bu ezanlar-ki şahadetleri dinin temeli-
Ebedî yurdumun üstünde benim inlemeli.

O zaman vecd ile bin secde eder -varsa- taşım,
Her cerîhamdan, İlâhi, boşanıp kanlı yaşım,
Fışkırır ruh-ı mücerred gibi yerden na'şım;
O zaman yükselerek arşa değer belki başım.

Dalgalan sen de şafaklar gibi ey şanlı hilâl!
Olsun artık dökülen kanlarımın hepsi helâl.
Ebediyen sana yok, ırkıma yok izmihlâl:
Hakkıdır, hür yaşamış, bayrağımın hürriyet;
Hakkıdır, Hakk'a tapan milletimin istiklâl!

Mehmet Âkif ERSOY



ATATÜRK'ÜN GENÇLİĞE HİTABESİ

Ey Türk gençliği! Birinci vazifen, Türk istiklâlini, Türk cumhuriyetini, ilelebet, muhafaza ve müdafaa etmektir.

Mevcudiyetinin ve istikbalinin yegâne temeli budur. Bu temel, senin, en kıymetli hazinendir. İstikbalde dahi, seni, bu hazineden, mahrum etmek isteyecek, dâhilî ve haricî, bedhahların olacaktır. Bir gün, istiklâl ve cumhuriyeti müdafaa mecburiyetine düşersen, vazifeye atılmak için, içinde bulunacağın vaziyetin imkân ve şeraitini düşünmeyeceksin! Bu imkân ve şerait, çok namüsaid bir mahiyette tezahür edebilir. İstiklâl ve cumhuriyetine kastedecek düşmanlar, bütün dünyada emsali görülmemiş bir galibiyetin mümessili olabilirler. Cebren ve hile ile aziz vatanın, bütün kaleleri zapt edilmiş, bütün tersanelerine girilmiş, bütün orduları dağıtılmış ve memleketin her köşesi bilfiil işgal edilmiş olabilir. Bütün bu şeraitten daha elim ve daha vahim olmak üzere, memleketin dâhilinde, iktidara sahip olanlar gaflet ve dalâlet ve hatta hıyanet içinde bulunabilirler. Hatta bu iktidar sahipleri şahsî menfaatlerini, müstevlilerin siyasî emelleriyle tevhit edebilirler. Millet, fakr u zaruret içinde harap ve bîtap düşmüş olabilir.

Ey Türk istikbalinin evlâdı! İşte, bu ahval ve şerait içinde dahi, vazifen; Türk istiklâl ve cumhuriyetini kurtarmaktır! Muhtaç olduğun kudret, damarlarındaki asil kanda, mevcuttur!

SUNUŞ



Eđitim sisteminin vazgeçilmez ve temel unsuru olan okullar, toplumların kültürel zenginliklerini yaşatabilmeleri ve çağın gelişmelerine yön vermekte etkin olabilmeleri için, stratejik öneme sahip kurumların en başta gelenidir. Bu açıdan okulların kendilerinden beklenen işlevleri yerine getirebilmeleri, iyi bir planlamaya ve bu planın etkin bir şekilde uygulanmasına bağlıdır. Okulların çevreyle uyumlu olması, çevreyi deđişime hazırlayabilecek, yenilikleri gerçekleştirebilecek, açık ve dışa dönük stratejiler geliştirebilecek bir uygulamaya gitmesi hedeflerin gerçekleşmesi için bir zorunluluktur. Deđişim sürecinde etkili bir yöntem olarak ifade edilen stratejik planlama, çevresel etkenleri odak unsur olarak, çevresel etkenleri odak unsur olarak, geleceđi dođru tahmin etmeyi ve karşılaşılan sorunları daha kolay çözebilmeyi öngören bir yaklaşımdır. Ülkemizin sosyal ve ekonomik gelişimine temel oluşturan en önemli faktörün eğitim olduđu anlayışıyla hazırlanan stratejik planımızda belirlediđimiz vizyon, misyon ve hedefler dođrultusunda yürütülecek çalışmalarda başarılar dileriz.

Tahire Neslihan GÜLDOĞAN
Okul Müdürü

FATMA GÖZEN ERALP ORTAOKULU MÜDÜRLÜĞÜ
2015-2019 STRATEJİK PLAN ÜST KURULU

Millî Eğitim Bakanlığı'nın 16.09.2013 tarihli ve 2013/26 sayılı genelgesi doğrultusunda "Stratejik Plan Hazırlama Ekibi" tarafından hazırlanan Fatma Gözen EralpOrtaokulu Müdürlüğü 2019-2023 Stratejik Planı incelenerek 20.03.2019 tarihinde Stratejik Plan Üst Kurulunca onaylanmıştır.

Tahire Neslihan GÜLDOĞAN
Okul Müdürü

M. Ümit TOPALOĞLU
Öğretmen

Gülay KARABIYIK
Okul.A.B.Bşk.

Zehra TEHMEN
Öğretmen

Sena YILMAZ
Md. Yrd

GİRİŞ

Stratejik yönetim; sürekli olarak, koşullar gerektirdikçe stratejileri oluşturma, seçme, uygulama ve değiştirme yeteneğidir. Bu değişim, kurumların çevresel değişkenlere duyarlı bir biçimde iç değişkenlerini sürekli geliştirerek rekabetçi ortamda vizyonuna erişme çabasıdır. Stratejik planlama iyi yönetimi hedeflemektedir. Stratejik planlama sayesinde yönetimin edineceği “stratejik düşünme ve davranma” özelliği, kamu yönetimine etkinlik kazandıracaktır. Okulumuzun, Stratejik Planı hazırlanırken planlama sürecinin her aşamasında okul çalışanlarının katılımı sağlanmaya çalışılmış, bunun yanı sıra paydaşların görüş ve önerilerine de başvurulmuştur.

BİRİNCİ BÖLÜMÜNDE: Stratejik planlama süreci içerisinde izlenen model, yasal çerçeve, hazırlık süreci, eğitim dönemi, planın hazırlanma aşamaları ve gerçekleştirilen faaliyetlerle ilgili bilgiler verilmektedir.

İKİNCİ BÖLÜMÜNDE: Durum analizi kapsamında okulumuzun tarihi gelişimi, yasal yükümlülükleri ve mevzuat analizi, faaliyet alanları ile ürün ve hizmetleri, paydaş analizi (iç ve dış paydaşlar, yararlanıcılar), kurum içi analiz ve çevre analizine yer verilmiştir.

ÜÇÜNCÜ BÖLÜMÜNDE: Geleceğe Yönelim kapsamında misyon, vizyon, temel değerler, temalar, stratejik amaçlar, hedefler, performans göstergeleri ile izlenecek politika ve stratejiler yer almaktadır.

DÖRDÜNCÜ BÖLÜMÜNDE: Stratejik hedeflerin gerçekleşmesi için maliyetlendirmeye yer verilmiştir.

Stratejik planın hazırlanması aşamasında katkı sağlayan ve destek veren Okul Müdürü Tahire Neslihan GÜLDOĞAN'a, katkı sunan öğretmen, velilerimize ve yardımcı personelimize teşekkür ederiz.

Stratejik Planlama Ekibi

KISALTMALAR

MEB	▪ MilliEđitimBakanlıđı
MEM	▪ MilliEđitimMüdürlüđü
SGB	▪ StratejiGeliřtirmeBařkanlıđı
HEM	▪ HalkEđitimMerkezi
AR-GE	▪ Arařtırma, Geliřtirme
AB	▪ AvrupaBirliđi
TÜBİTAK	▪ TürkiyeBilimselveTeknolojikArařtırmaKurumu
FATİH	▪ FırsatlarıArtırmaveTeknolojiyiİyileřtirmeHareketi
KHK	▪ KanunHükmündeKararname
EBA	▪ EđitimBiliřimAđı
TEOG	▪ TemelEđitimdenOrtaöđretimeGeçiř
HBÖ	▪ Hayat BoyuÖđrenme
ZÖK	▪ Zümre Öđretmenler Kurulu
řÖK	▪ řube Öđretmenler Kurulu
İYK	▪ İzleme ve Yönelme
ÖK	▪ Öđretmenler Kurulu
PYE	▪ Proje Yönetim Ekibi
PISA	▪ Programme For International Student Assessment(UluslararasıÖđrenciDeđerlendirmeProgramı)
TIMSS	▪ International Association For The Evaluation Of Educational Achievement(UluslararasıEđitimBařarılarınıDeđerlendirmeKuruluřu)
ADSL	▪ Asymmetric Digital Subscriber Line (BakıřımsızSayısalAboneHattı)
İKS	▪ İlköđretimKurumlarıStandartları
OECD	▪ Organisation for Economic Co-operation and Development(EkonomikKalkınmaveİřbirliđiÖrgütü)
RAM	▪ RehberlikveArařtırmaMerkezi
SWOT	▪ Strenghts, Weaknesses, Opportunities, Threats (Güçlü, Zayıf, Fırsat,Tehdit)
PEST	▪ Politik, Ekonomik, Sosyolojik, Teknolojik
GZFT	▪ Güçlü, Zayıf, Fırsat, Tehdit
UNESCO	▪ United Nations Educational, Scientific And Cultural Organization (BirleřmiřMilletlerEđitim, BilimVeKültürÖrgütü)
SA	▪ StratejikAmaç
SH	▪ StratejikHedef
e-hizmet	▪ ElektronikHizmet
Ens.	▪ Enstitü

İÇİNDEKİLER

Sunuş.....	I
Giriş.....	III
I.Bölüm	
1.Stratejik Plan Hazırlık Süreci.....	1
1.1.Giriş.....	1
1.2.2015-2019 Stratejik Planlama Süreci.....	2
II.Bölüm	
2.Mevcut Durum Analizi.....	3
2.1.Tarihsel Gelişim.....	3
2.2.Yasal Yükümlülükler Ve Mevzuat Analizi.....	3
2.3.Faaliyet Alanları Ürün Ve Hizmetler.....	5
2.4.Kurum İçi Analiz.....	6
2.4.1.Kurum İçi Analiz.....	6
2.4.1.1.Kurum Kültürü.....	6
2.4.1.2.Kurumsal Yapı.....	7
2.4.1.2.1.Organizasyon Yapısı.....	7
2.4.1.2.2.Kurulan Ekip, Kurul Ve Komisyonlar.....	9
2.4.1.3.İnsan Kaynakları.....	10
2.4.1.4.Teknolojik Kaynaklar.....	11
2.4.1.5.Mali Kaynaklar.....	11
2.5. Paydaş Analizi.....	12
2.6. PESTLE Analizi.....	14
2.7.Gzft (Güçlü Yönler, Zayıf Yönler, Fırsatlar, Tehditler) Analizi.....	16
2.8.Tespit ve İhtiyaçlar.....	17
III.Bölüm	
3.Geleceğe Bakış.....	18
3.1.Misyon/Vizyon/Temel Değerler.....	18
3.2.Stratejik Amaçlar, Hedefler, Performans Göstergeleri.....	19
IV.Bölüm	
4.Maliyetlendirme.....	28
V.Bölüm	
5.İzleme Ve Değerlendirme.....	30
Ek-1 Performans Göstergesi İzleme Formu.....	31

I. BÖLÜM

1. STRATEJİK PLAN HAZIRLIK SÜRECİ

1.1. Giriş

10/12/2003 tarih ve 5018 sayılı Kamu Mali Yönetimi ve Kontrol Kanununda yer alan stratejik planlamaya ilişkin hükümler 01/01/2005 tarihinde yürürlüğe girmiştir. 5018 sayılı Kanunda stratejik plan, “kamu idarelerinin orta ve uzun vadeli amaçlarını, temel ilke ve politikalarını, hedef ve önceliklerini, performans ölçütlerini, bunlara ulaşmak için izlenecek yöntemler ile kaynak dağılımlarını içeren plan” olarak tanımlanmıştır. Kanunda, kamu idarelerine kalkınma planları, programlar, ilgili mevzuat ve benimsedikleri temel ilkeler çerçevesinde geleceğe ilişkin misyon ve vizyonlarını oluşturmak, stratejik amaçlar ve ölçülebilir hedefler saptamak, performanslarını önceden belirlenmiş olan göstergeler doğrultusunda ölçmek ve uygulamanın izleme ve değerlendirmesini yapmak amacıyla katılımcı yöntemlerle stratejik plan hazırlama görevi verilmiştir.

Stratejik Planlamaya İlişkin Usul ve Esaslar Hakkında Yönetmelik gereği hazırlanan 2013/26 Sayılı Genelge ile 2019-2023 stratejik plan çalışmaları başlatılmıştır. Genelge ekinde yer alan 2019-2023 Stratejik Planı Hazırlık Programı çerçevesinde Fatma Gözen Eralp Ortaokulu Müdürlüğü stratejik plan süreci; hazırlık dönemi çalışmaları, durum analizi, geleceğe yönelim, maliyetlendirme ile izleme ve değerlendirme aşamalarından oluşmaktadır.

1.2.2019-2023 Stratejik Planlama Süreci

Stratejik planların başarılı olması için planlama öncesi hazırlık çalışmalarının çok önemli olduğu bilinmektedir. Stratejik planlama, farklı görevlere ve donanımlara sahip birçok kişiyi bir araya getiren, kuruluş genelinde sahiplenmeyi gerektiren, zaman alıcı bir süreçtir. Stratejik planlama çalışmalarının başarısı büyük ölçüde plan öncesi hazırlıkların yeterli düzeyde yapılmasına bağlıdır.

Stratejik planlama sürecinde temel aktörlerin ve üstlenecekleri işlevlerin belirlenmesi gereklidir. Stratejik planlama sürecinde kurulan ekipler aşağıda yer almaktadır.

Stratejik Plan çalışmalarını takip etmek, ekiplerden bilgi almak ve çalışmalarını yönlendirmek üzere “*Stratejik Planlama Üst Kurulu*” oluşturulmuştur.

Stratejik Plan Hazırlama Üst Kurulu

SN	Adı ve Soyadı	Ünvanı	Görevi
1	T. Neslihan GÜLDOĞAN	Okul Müdürü	Başkan
2	Sena YILMAZ	Müdür Yardımcısı	Üye
3	M. Ümit TOPALOĞLU	Öğretmen	Üye
4	Gülay KARABIYIK	Okul Aile Birliği Başkanı	Üye

Stratejik Plan hazırlık çalışmaları kapsamında “*Stratejik Plan Hazırlama Ekibi*” oluşturulmuştur. Stratejik Planlama Ekibi şu isimlerden oluşmaktadır.

Stratejik Plan Hazırlama Ekibi

SN	Adı ve Soyadı	Ünvanı	Görevi
1	Sena YILMAZ	Müdür Yardımcısı	Koordinatör
2	Lütfiye ÖZÇELİK	Öğretmen	Üye
3	Raziye DOĞAN	Öğretmen	Üye
4	Tülay YAZMIŞ	Öğretmen	Üye

Stratejik planlama sürecinde mevcut durumun tespiti, paydaşların beklenti ve memnuniyetlerinin belirlenmesi, gelişmelerin ölçülmesi, performansın değerlendirmesi gibi amaçlara hizmet edecek veriler; iç ve dış paydaş anketleri ve kurum içi toplantı yapılarak elde edilmiştir.

Çalışmalar belirli aralıklarla Okul Müdürü başkanlığında toplanan Stratejik Plan Üst Kurulu’na sunulmuştur. Bu toplantılarda alınan kararlar doğrultusunda gerekli değişiklik ve düzeltmeler yapılmıştır. 18 Mart 2019 tarihinde yapılan Stratejik Plan Üst Kurulu toplantısında alınan kararlar doğrultusunda stratejik plana nihai hali verilmiştir.

Stratejik Planın öngörülen zamanda tamamlanabilmesi için aşamalar belirlenerek zaman planlaması aşağıdaki şekilde yapılmıştır.

II. BÖLÜM

2.MEVCUT DURUM ANALİZİ

2.1.Tarihsel Gelişim

Okulumuz 1985 yılında Lions Kulübü ve Fatma Gözen Eralp' in eşi Edil Abdurrahman Eralp tarafından 5 derslikli, ek lojmanlı şekilde yaptırılarak İstanbul İl Milli Eğitim Müdürlüğü'ne devredilmiştir. Zamanla okul ihtiyaca cevap veremediğinden iki derslikli bir ek bina daha vatandaşların yardımı ile yaptırılmıştır.

1993 yılında Milli Eğitim Bakanlığı tarafından 20 derslikli şimdi ortaokulun kullandığı bina eğitime açılmış olup, 1993 yılına kadar ilkokul olan okulumuz 1993 yılında ilköğretime dönüştürülmüştür. Yukarı bahçemizde yer alan 5 derslikli binamızın yerine yapımı 2005 yılında tamamlanan 2 derslikli ek bina 2005-2006 Eğitim- Öğretim yılında hizmete girmiştir. 2012 -2013 Eğitim - Öğretim yılında 4+4+4 zorunlu eğitimin 12 yıla çıkarılması ile Fatma Gözen Eralp ilköğretim Okulu Fatma Gözen Eralp ilkokulu ve Fatma Gözen Eralp Ortaokulu olarak ikiye ayrılmış olup 2013-2014 Eğitim-Öğretim yılında yeni yapılan binamızda eğitime başlanmıştır. Yeni yapılan okulumuzda 20 derslik, 2 atölye, 2 laboratuvar ile halen 798 öğrenci mevcudu ve 1 müdür, 2 müdür yardımcısı ve 34 kadrolu öğretmen 8 ücretli öğretmen kadrosu 1 memur ve 1 hizmetli, 2 ücretli hizmetli ile eğitim - öğretime devam etmektedir.

2.2.Yasal Yükümlülükler ve Mevzuat Analizi

Okulumuz Milli Eğitim Bakanlığı Temel Eğitim Genel Müdürlüğüne bağlı bir ortaokuldur. Ortaokul olarak yasal yükümlülüklerimizi yerine getirirken yararlandığımız mevzuatın listesi oluşturularak, oluşturulan liste kanun, yönetmelik, yönerge şeklinde gruplandırılmıştır. (EK-1)

İlkokul olarak hizmet vermekte olan okulumuz 1739 sayılı Millî Eğitim Temel Kanunu gereğince;

Türk Millî Eğitiminin amaç ve ilkeleri doğrultusunda;

a) Öğrencilerin ilgi ve yeteneklerini geliştirerek onları hayata ve üst öğrenime hazırlamak,

b) Öğrencilere, Atatürk ilke ve inkılâplarını benimsetme; Türkiye Cumhuriyeti Anayasası'na ve demokrasinin ilkelerine, insan hakları, çocuk hakları ve uluslararası

sözleşmelere uygun olarak haklarını kullanma, başkalarının haklarına saygı duyma, görevini yapma ve sorumluluk yüklenebilen birey olma bilincini kazandırmak,

c) Öğrencilerin, millî ve evrensel kültür değerlerini tanımalarını, benimsemelerini, geliştirmelerini bu değerlere saygı duymalarını sağlamak,

d) Öğrencileri, kendilerine, ailelerine, topluma ve çevreye olumlu katkılar yapan, kendisi, ailesi ve çevresi ile barışık, başkalarıyla iyi ilişkiler kuran, iş birliği içinde çalışan, hoşgörülü ve paylaşmayı bilen, dürüst, erdemli, iyi ve mutlu yurttaşlar olarak yetiştirmek,

e) Öğrencilerin kendilerini geliştirmelerine, sosyal, kültürel, eğitsel, bilimsel, sportif ve sanatsal etkinliklerle millî kültürü benimsemelerine ve yaymalarına yardımcı olmak,

f) Öğrencilere bireysel ve toplumsal sorunları tanıma ve bu sorunlara çözüm yolları arama alışkanlığı kazandırmak,

g) Öğrencilere, toplumun bir üyesi olarak kişisel sağlığının yanı sıra ailesinin ve toplumun sağlığını korumak için gerekli bilgi ve beceri, sağlıklı beslenme ve yaşam tarzı konularında bilimsel geçerliliği olmayan bilgiler yerine, bilimsel bilgilerle karar verme alışkanlığını kazandırmak,

h) Öğrencilerin becerilerini ve zihinsel çalışmalarını birleştirerek çok yönlü gelişmelerini sağlamak,

i) Öğrencileri kendilerine güvenen, sistemli düşünebilen, girişimci, teknolojiyi etkili biçimde kullanabilen, planlı çalışma alışkanlığına sahip estetik duyguları ve yaratıcılıkları gelişmiş bireyler olarak yetiştirmek,

j) Öğrencilerin ilgi alanlarının ve kişilik özelliklerinin ortaya çıkmasını sağlamak, meslekleri tanıtmak ve seçeceği mesleğe uygun okul ve kurumlara yönleltmek,

k) Öğrencileri derslerde uygulanacak öğretim yöntem ve teknikleriyle sosyal, kültürel ve eğitsel etkinliklerle kendilerini geliştirmelerine ve gerçekleştirmelerine yardımcı olmak,

l) Öğrencileri ailesine ve topluma karşı sorumluluk duyabilen, üretken, verimli, ülkenin ekonomik ve sosyal kalkınmasına katkıda bulunabilen bireyler olarak yetiştirmek,

m) Doğayı tanıma, sevme ve koruma, insanın doğaya etkilerinin neler olabileceğine ve bunların sonuçlarının kendisini de etkileyebileceğine ve bir doğa dostu olarak çevreyi her durumda koruma bilincini kazandırmak,

n) Öğrencilere bilgi yüklemek yerine, bilgiye ulaşma ve bilgiyi kullanma yöntem ve tekniklerini öğretmek,

o) Öğrencileri bilimsel düşünme, araştırma ve çalışma becerilerine yönleltmek,

o) Öğrencilerin, sevgi ve iletişimin desteklediği gerçek öğrenme ortamlarında düşünsel becerilerini kazanmalarına, yaratıcı güçlerini ortaya koymalarına ve kullanmalarına yardımcı olmak,

ö) Öğrencilerin kişisel ve toplumsal araç-gereci, kaynakları ve zamanı verimli kullanmalarını, okuma zevk ve alışkanlığı kazanmalarını sağlamak yasal görevimizdir.

2.3.Faaliyet Alanları, Ürün/Hizmetler

Bu kapsamda yasal yükümlülükler, standart dosya planı ve kamu hizmet envanteri incelenerek ürün ve hizmetleri tespit edilmiş ve yedi faaliyet alanı altında gruplandırılmıştır.Buna göre Müdürlüğümüzün faaliyet alanları ile ürün ve hizmetleri şu şekildedir.

Faaliyet Alanı – Ürün/Hizmet Listesi

Eğitim ve Öğretim
<ul style="list-style-type: none">▪ Eğitim ve öğretime erişim imkânlarının sağlanması▪ Öğretim programlarının ve haftalık ders çizelgelerinin uygulanması▪ Ders kitaplarının, ders araç ve gereçleri ile basılı eğitim malzemelerinin temin edilmesine yönelik iş ve işlemlerin yürütülmesi▪ Kişisel, eğitsel ve mesleki rehberlik faaliyetlerinin yürütülmesi▪ Psiko-Sosyal koruma, önleme ve müdahale hizmetlerinin verilmesi
Yönetim ve Denetim
<ul style="list-style-type: none">▪ Eğitim ve öğretime yönelik belirlenen politikaların uygulanması▪ İzleme ve değerlendirme faaliyetlerinin yürütülmesi▪ İstatistikî verilerin toplanması, analizi ve yayınlanması▪ Stratejik Plan ve Performans Programının hazırlanması, uygulanması izlenip değerlendirilmesi ve faaliyet raporunun hazırlanması▪ Okul bütçesine ilişkin iş ve işlemlerin yürütülmesi▪ Bilgi edinme, talep, şikâyet, görüş ve önerilere ilişkin işlemlerin yürütülmesi▪ Rehberlik, denetim, inceleme ve soruşturma faaliyetlerinin yürütülmesi
Projeler
<ul style="list-style-type: none">▪ Proje hazırlanması, uygulanması ve değerlendirilmesi▪ Eğitim ve öğretimin geliştirilmesine yönelik araştırma ve geliştirme faaliyetlerinin yürütülmesi▪ Öğrenci ve öğretmenlerin değişim ve hareketlilik programlarından yararlanabilmeleri için gerekli iş ve işlemlerin yürütülmesi
Fiziki ve Teknolojik Altyapı
<ul style="list-style-type: none">▪ Okul binası dâhil, taşınmazlara ilişkin her türlü bakım, onarım ve tadilat işlerini ve bunlara ait kontrol, koordinasyon çalışmalarının yürütülmesi▪ Eğitim ve öğretim teknolojilerinin öğrenme süreçlerinde etkin kullanılmasına yönelik altyapı çalışmalarının yürütülmesi
Kültürel, Sanatsal ve Sportif Faaliyetler
<ul style="list-style-type: none">▪ Okuma kültürünün geliştirilmesine yönelik çalışmaların yürütülmesi▪ Öğrencilere yönelik düzenlenen ulusal /yerel düzeydeki faaliyetlere hazırlık yapılması▪ Öğrencilerin yerel, ulusal ve uluslararası düzeydeki kültürel, sanatsal ve sportif faaliyetlere katılımlarının sağlanması

İnsan Kaynakları Yönetimi
<ul style="list-style-type: none">▪ Derece, kademe, terfi ve intibak işlemlerinin takip edilmesi▪ Personelin izin işlemlerinin yürütülmesi▪ Personelin emeklilik işlemlerinin yürütülmesi▪ Personel özlük dosyasının tutulması▪ MEBBİS'te personel bilgilerinin güncel olmasının sağlanması▪ Sendika işlemlerinin yürütülmesi▪ Personelin başlama/ayırılma işlemlerinin yürütülmesi▪ Personelin maaş ve ek derslerine ait iş ve işlemlerin yürütülmesi
Sivil Savunma
<ul style="list-style-type: none">▪ Sivil savunma planının hazırlanması▪ Sivil savunma tatbikatlarının yapılması▪ Okulun sabotaj ve afetlere karşı hazır olmasının sağlanması▪ Müdahale ekipmanlarının periyodik bakımlarının yaptırılması▪ Okulun elektrik tesisatının periyodik bakımının yaptırılması▪ Okulun ısıtma, soğutma ve havalandırma tesisatlarının periyodik bakımlarının yaptırılması

2.4.Kurum İçi Analiz

2.4.1.Kurum İçi Analiz

Kuruluş içi analiz başlığında kurum kültürü, kurum yapısı, insan kaynakları, teknolojik ve mali durum ile öğrenci sayılarına yönelik istatistiki bilgilere yer verilmiştir.

2.4.1.1.Kurum Kültürü

Okulumuz mevzuata, kurumsal hafızaya, mesleki değerler ile kurumsal ilkelere göre hizmetlerini yürütmektedir. Hizmet odaklı, bütün paydaşlarla iletişime açık ve sürekli gelişmeyi hedef alan bir çalışma anlayışını benimsemiştir Karar alma süreçlerinde etkinliğe ulaşmanın en önemli yollarından birisi iyi düzenlenmiş (Katılımcıları, gündemi, iletişim usulleri önceden doğru olarak saptanmış) toplantılardır. Bu kapsamda okul müdürü başkanlığında karar alma süreçlerinde sistematik bir yaklaşımla periyodik toplantılar yapılır. Toplumca üretilmiş olan değerler, toplumun üyesi bireyler tarafından farklı derecelerde önemseneren benimsenmekte ve bu nedenle de bireyler, benzer durumlar karşısında farklı tutum ve davranışlar gösterebilmektedir. Ancak benimsenen ortak değerler çerçevesinde bu kültürel farklılıkların kurumu etkileme derecesi en alt seviyeye indirilmeye çalışılmaktadır.

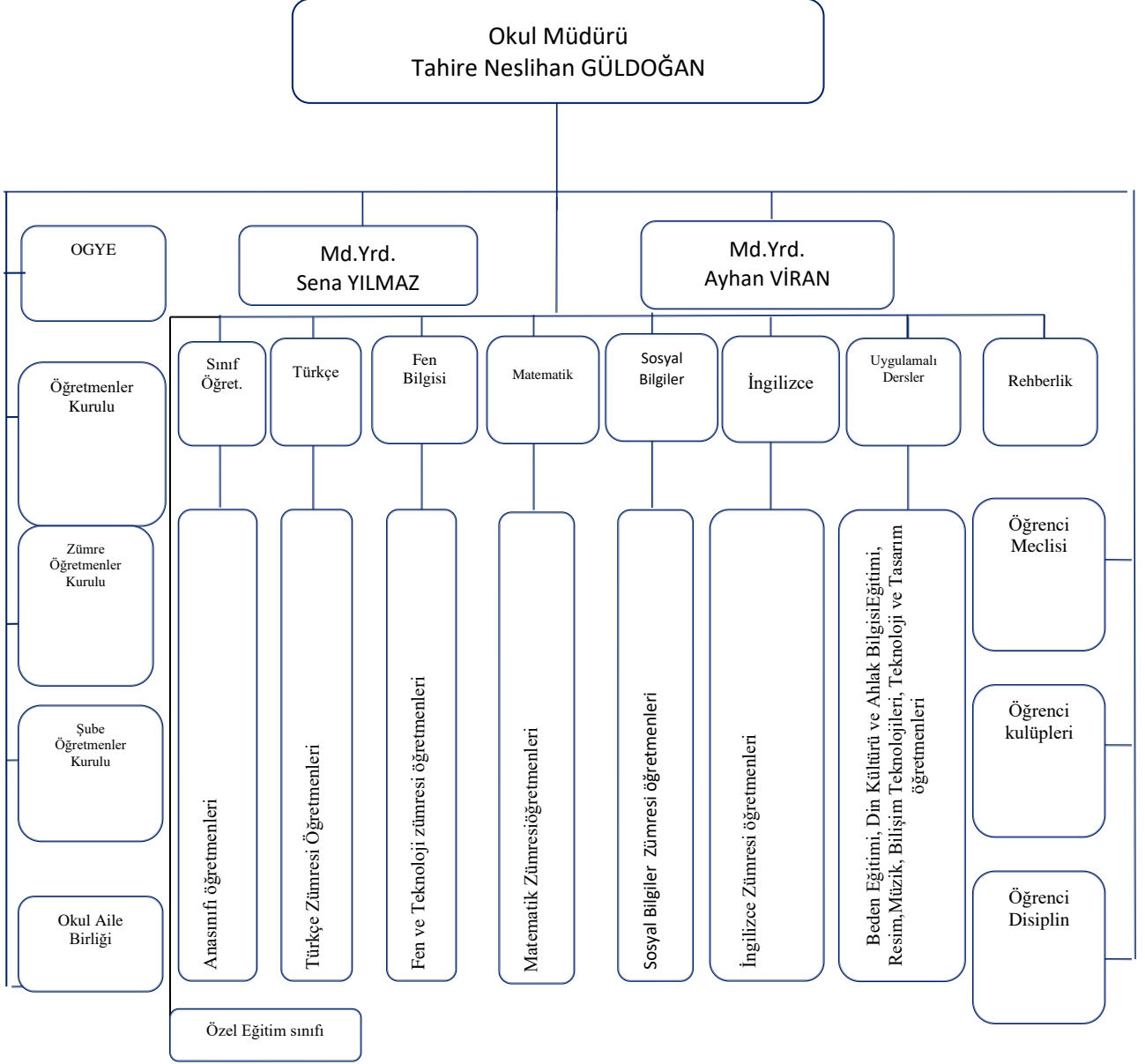
2.4.1.2.Kurumsal Yapı

Bu başlık altında okulumuzun organizasyon yapısı ve kurulan ekip/komisyon/kurullara yer verilmiştir.

2.4.1.2.1. Organizasyon Yapısı

Okulumuzun organizasyon yapısı aşağıdaki şekilde gibidir.

Sekil.1: Organizasyon Yapısı



Okulumuzun temel girdilerine ilişkin bilgiler altta yer alan okul künyesine ilişkin tabloda yer almaktadır.

Temel Bilgiler Tablosu- Okul Künyesi

İli: İstanbul		İlçesi: Pendik		
Adres:	Sülüntepemah.Mevlanacad. No:66	Coğrafi Konum(link)*	40°54'46.0"N 29°16'42.3"E	
Telefon Numarası:	0 (216) 378 70 90	Faks Numarası:	0 (216) 378 70 90	
e- Posta Adresi:	fgeorta@hotmail.com	Web sayfası adresi:	http://fgeortaokulu.meb.k12.tr.	
Kurum Kodu:	743484	Öğretim Şekli:	İkili Eğitim	
Okulun Hizmete Giriş Tarihi : 2013		Toplam Çalışan Sayısı*	49	
Öğrenci Sayısı:	Kız	367	Öğretmen Sayısı	
	Erkek	431		Kadın
	Toplam	798	Erkek	12
			Toplam	45
Derslik Başına Düşen Öğrenci Sayısı	:30	Şube Başına Düşen Öğrenci Sayısı	:29	
Öğretmen Başına Düşen Öğrenci Sayısı	:18	Şube Başına 30'dan Fazla Öğrencisi Olan Şube Sayısı	:6	
Öğrenci Başına Düşen Toplam Gider Miktarı	100TL	Öğretmenlerin Kurumdaki Ortalama Görev Süresi	6 yıl	

Okulumuzun binası ile açık ve kapalı alanlarına ilişkin temel bilgiler altta yer almaktadır.

Okul Yerleşkesine İlişkin Bilgiler

Okul Bölümleri		Özel Alanlar	Var	Yok
Okul Kat Sayısı	6	Çok Amaçlı Salon	X	
Derslik Sayısı	21	Çok Amaçlı Saha		X
Derslik Alanları (m2)	48	Kütüphane	X	
Kullanılan Derslik Sayısı	21	Fen Laboratuvarı	X	
Şube Sayısı	25	Bilgisayar Laboratuvarı	X	

İdari Odaların Alanı (m2)	53	İş Atölyesi		X
Öğretmenler Odası (m2)	75	Beceri Atölyesi		X
Okul Oturma Alanı (m2)	1900	Pansiyon		X
Okul Bahçesi (Açık Alan)(m2)	1390			
Okul Kapalı Alan (m2)	510			
Sanatsal, bilimsel ve sportif amaçlı toplam alan (m ²)	1400			
Kantin (m2)	47			
Tuvalet Sayısı	16			
Diğer (Arşiv)	12			

2.4.1.2.2.Kurulan Ekip/Kurul ve Komisyonlar

Müdürlüğümüz bölümlerinde çalışma yapmak, yapılan iş ve işlemleri takip etmek amacıyla belirli aralıklarla ekip/ kurul ve komisyonlar toplanmaktadır. Müdürlüğümüz bünyesinde kurulan ekip/ kurul ve komisyonlar bazıları aşağıdaki gibidir.

Kurulan Ekip, Kurul ve Komisyonlar

EKİP/KURUL/KOMİSYONLAR	
<ul style="list-style-type: none"> ✓ Rehberlik hizmetleri okul yürütme kurulu ✓ Öğretmenler kurulu ✓ Okul aile birliği denetleme kurulu ✓ Risk ve Şiddeti Önleme Komisyonu ✓ Öğrenci Kayıt Kabul Komisyonu ✓ Zümre Öğretmenler Kurulu 	<ul style="list-style-type: none"> ✓ Okul öğrenci meclisi ✓ Satın alma komisyonu ✓ Muayene ve teslim alma komisyonu ✓ Okul kantinleri denetleme komisyonu ✓ Tören ve kutlama komisyonu ✓ Ücretsiz Ders Kitapları Komisyonu

2.4.1.3.İnsan Kaynakları

İnsan kaynaklarına dair ilgili veriler aşağıdaki tablolarda sunulmuştur.

İnsan Kaynakları Dağılımı

Hizmet Sınıfları	Erkek	Kadın	Toplam
Eğitim/Öğretim			
Müdür		1	1
Müdür Yardımcısı	1	1	2
Öğretmen	11	31	42
Genel İdare Hizmetleri			
Memur	1		1
Yardımcı Hizmetler Sınıfı			
Hizmetli		3	3
Genel Toplam			49

Sınıf ve Öğrenci Bilgileri

SINIFI	E	K	T	SINIFI	E	K	T
Anasınıfı A	15	3	18	7. Sınıf / A Şubesi	13	15	28
Anasınıfı B	6	6	12	7. Sınıf / B Şubesi	16	13	29
Anasınıfı C	15	9	24	7. Sınıf / C Şubesi	15	17	32
Anasınıfı D	16	9	25	7. Sınıf / D Şubesi	15	13	28
5. Sınıf / A Şubesi	14	13	27	7. Sınıf / E Şubesi	16	14	30
5. Sınıf / B Şubesi	11	15	26	7. Sınıf / F Şubesi	13	15	28
5. Sınıf / C Şubesi	13	14	27	7. Sınıf / G Şubesi	17	14	31
5. Sınıf / D Şubesi	15	13	28	7. Sınıf / H Şubesi	16	10	26
5. Sınıf (Yabancı Dil Ağırlıklı) / A Şubesi	14	9	23	7. Sınıf-Hafif Zihinsel / A Şubesi	4	0	4
5. Sınıf (Yabancı Dil Ağırlıklı) / B Şubesi	12	10	22	8. Sınıf / A Şubesi	17	14	31
5. Sınıf-Hafif Zihinsel / A Şubesi	1	0	1	8. Sınıf / B Şubesi	12	16	28
6. Sınıf / A Şubesi	17	13	30	8. Sınıf / C Şubesi	16	14	30
6. Sınıf / B Şubesi	17	16	33	8. Sınıf / D Şubesi	17	14	31
6. Sınıf / C Şubesi	15	15	30	8. Sınıf / E Şubesi	16	14	30
6. Sınıf / D Şubesi	15	15	30	8. Sınıf-Hafif Zihinsel / A Şubesi	1	0	1
6. Sınıf / E Şubesi	20	13	33				
6. Sınıf / F Şubesi	10	10	20				
6. Sınıf-Hafif Zihinsel / A Şubesi	1	1	2				

2.4.1.4.Teknolojik Kaynaklar

Müdürlüğümüz, sunmuş olduğu hizmetlerin yararlanıcılara daha hızlı ve etkili şekilde ulaştırılmasını sağlayacak nitelikte güncel teknolojik araçları kullanmaktadır. Okulumuz resmi yazışmaları İlçe Milli Eğitim Müdürlüğü ile elektronik ortamda DYS üzerinden yapmaktadır.

Teknolojik Düzey Tablosu

Araç-Gereçler	Mevcut
Bilgisayar	30
Yazıcı	4
Fotokopi Makinesi	4
Projeksiyon	2
Televizyon	2
Fax	1
Akıllı Tahta	24

2.4.1.5.Mali Kaynaklar

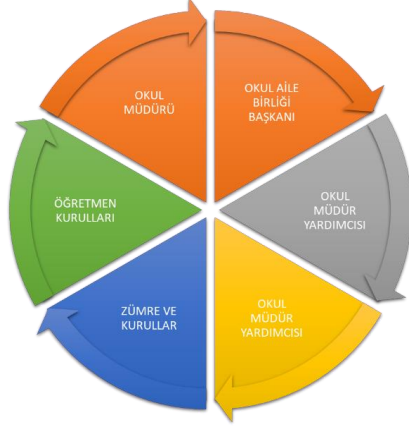
Okulumuzun genel bütçe ödenekleri, okul aile birliği gelirleri ve diğer katkılarda dâhil olmak üzere gelir ve giderlerine ilişkin son iki yıl gerçekleşme bilgileri alttaki tabloda verilmiştir.

Yıllara Göre Okul Bütçesi

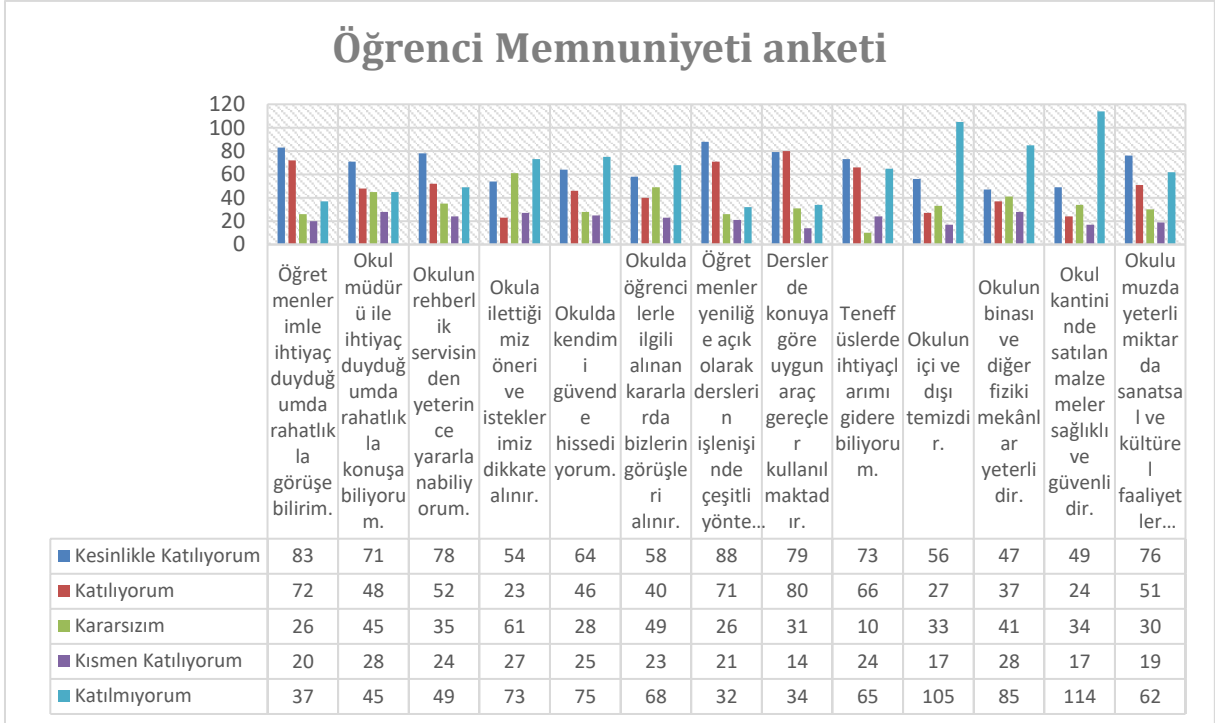
Yıllar	Gelir Tutarı	Gider Tutarı
2017	51.449,00 TL	46.469,93 TL
2018	111.896,37 TL	112.743,67 TL

2.5. Paydaş Analizi

Kurumumuzun temel paydaşları öğrenci, veli ve öğretmen olmakla birlikte eğitimin dışsal etkisi nedeniyle okul çevresinde etkileşim içinde olunan geniş bir paydaş kitlesi bulunmaktadır. Paydaşlarımızın görüşleri anket, toplantı, dilek ve istek kutuları, elektronik ortamda iletilen önerilerde dâhil olmak üzere çeşitli yöntemlerle sürekli olarak alınmaktadır.

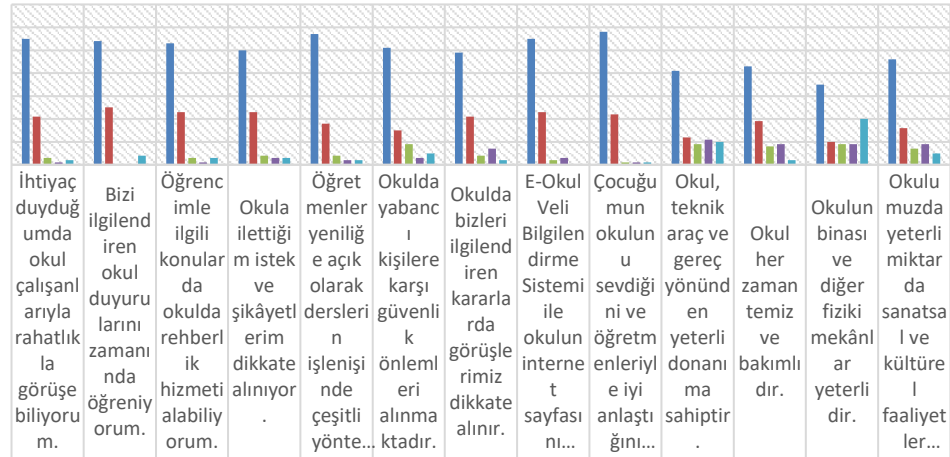


Paydaş anketlerine ilişkin ortaya çıkan temel sonuçlara altta yer verilmiştir :



Veli Memnuniyeti anketi

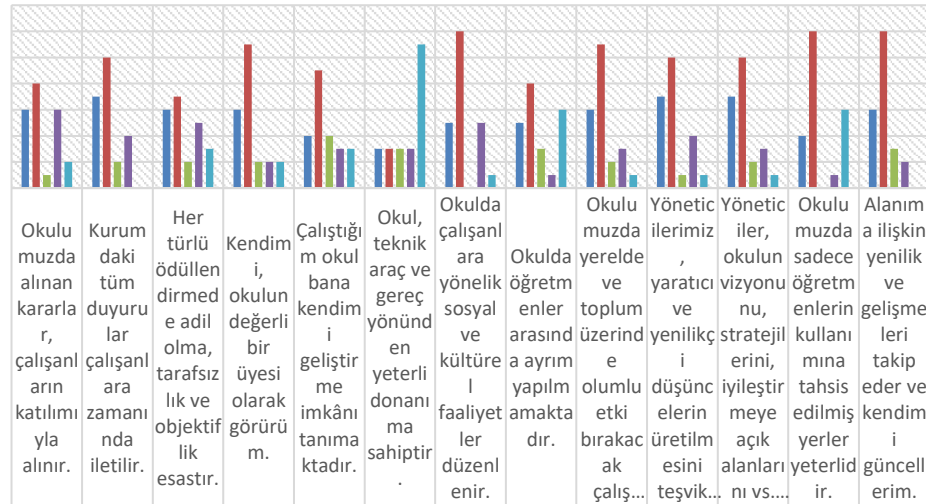
70,00
60,00
50,00
40,00
30,00
20,00
10,00
0,00



Kategori	Kesinlikle Katılıyorum	Katılıyorum	Kararsızım	Kismen Katılıyorum	Katılmıyorum
İhtiyaç duyduğumda okul çalışanlarıyla rahatlıkla görüşebiliyorum.	55,00	21,00	3,00	1,00	2,00
Bizi ilgilendiren okul duyurularını zamanında öğreniyorum.	54,00	25,00	0,00	0,00	4,00
Öğrencimle ilgili konularda okulda rehberlik hizmetini alabiliyorum.	53,00	23,00	3,00	1,00	3,00
Okula ilettiğim istek ve şikâyetlerim dikkate alınıyor.	50,00	23,00	4,00	3,00	3,00
Öğretmenlerin yenilikçi ve açık olarak derslerini işlenişinde çeşitli yöntemler kullanıyorlar.	57,00	18,00	4,00	2,00	2,00
Okulda yabancı kişilere karşı güvenlik önlemleri alınmaktadır.	51,00	15,00	9,00	3,00	5,00
Okulda bizleri ilgilendiren kararlarda görüşlerimize dikkate alınır.	49,00	21,00	4,00	7,00	2,00
E-Okul Veli Bilgi Sistemi ile okulun internet sayfasını...	55,00	23,00	2,00	3,00	0,00
Çocuğumuzun okulunu sevdiği ve öğretmenleriyle iyi anlaşmış...	58,00	22,00	1,00	1,00	1,00
Okul, teknik araç ve gereç yönünden yeterli donanma sahiptir.	41,00	12,00	9,00	11,00	10,00
Okul her zaman temiz ve bakımlıdır.	43,00	19,00	8,00	9,00	2,00
Okulun binası ve diğer fiziki mekânlar yeterlidir.	35,00	10,00	9,00	9,00	20,00
Okulda yeterli miktar da sanatsal ve kültürel faaliyetler...	46,00	16,00	7,00	9,00	5,00

Öğretmen değerlendirme ve görüş anketi

14
12
10
8
6
4
2
0



Kategori	Kesinlikle Katılıyorum	Katılıyorum	Kararsızım	Kismen Katılıyorum	Katılmıyorum
Okulda alınan kararlar, okul çalışanlarının katılımıyla alınır.	6	8	1	6	2
Kurumdaki tüm duyurular okul çalışanları arasında iletilir.	7	10	2	4	0
Her türlü ödülle adil olma, tarafsızlık ve objektiflik esastır.	6	7	2	5	3
Kendim, okulun değerli bir üyesi olarak görülm.	6	11	2	2	2
Çalıştığım okul bana kendimi geliştirme imkânı tanımaktadır.	4	9	4	3	3
Okul, teknik araç ve gereç yönünden yeterli donanma sahiptir.	3	3	3	3	11
Okulda çalışanlara yönelik sosyal ve kültürel faaliyetler düzenlenir.	5	12	0	5	1
Okulda öğretmenler arasında ayrım yapılmamaktadır.	5	8	3	1	6
Okulda yerelde ve toplum üzerinde olumlu etki bırakacak çalış...	6	11	2	3	1
Yöneticilerimiz, yaratıcı ve yenilikçi düşüncelerinin üretimi teşvik...	7	10	1	4	1
Yöneticiler, okulun vizyonunu stratejileri, iyileştirme alanlarını vs....	7	10	2	3	1
Okulda sadece öğretmenlerin kullanılmamış yerlerin yeterlidir.	4	12	0	1	6
Alanım ile ilişkilendirme ve gelişmelerini takip eder ve kendimi güncellerim.	6	12	3	2	0

2.6. PESTLE Analizi

PESTLE analiziyle okulumuz üzerinde etkili olan veya olabilecek politik, ekonomik, sosyokültürel, teknolojik, yasal ve çevresel dış etkenlerin tespit edilmesi amaçlanmıştır. Müdürlüğümüzü etkileyen ya da etkileyebilecek değişiklik ve eğilimlerin sınıflandırılması bu analizin ilk aşamasını oluşturmaktadır. Bu analiz ile PESTLE unsurları içerisinde gerçekleşmesi muhtemel olan hususlar ile bunların oluşturacağı potansiyel fırsatlar ve tehditler ortaya konulmaktadır.

Politik/Hukuki (Politik Eğilimler)
<ul style="list-style-type: none">➤ Yasal yükümlülüklerin belirlenmesi,➤ Personelin yasal hak ve sorumlulukları,➤ Oluşturulması gereken kurul ve komisyonlar,➤ Okul çevresindeki politik durum,➤ Öğrencilerin değişik ihtiyaçlarına, doğal yeteneklerine ve ilgi alanlarına odaklanması,➤ Okulumuzun bulunduğu çevrenin, eğitime-öğretime erişilebilirlik hakkında zorunlu eğitimi aşan beklentileri,
Ekonomi (Bilgi ve Ekonomi Eğilimleri)
<ul style="list-style-type: none">➤ Okulun bulunduğu çevrenin genel gelir durumu,➤ İş kapasitesi,➤ Okulun gelirini arttırıcı unsurlar,➤ Okulun giderlerini arttıran unsurlar,➤ Tasarruf sağlama imkânları,➤ İşsizlik durumu,➤ Mal-ürün ve hizmet satın alma imkânları,➤ Kullanılabilir gelir➤ Velilerin sosyo-ekonomik düzeyi➤ Bilginin, refaha ve mutluluğa ulaşmada itici güç olarak belirmesi,➤ Toplum kavramında, internet kullanımını sonucunda meydana gelen değişiklikler,➤ Çalışanlarda değişik becerilerin ve daha fazla esnekliğin aranmasına yol açan küreselleşme ve rekabetin gittikçe arttığı ekonomi,➤ İstihdamda geleneksel alanlardan bilgi ve hizmet sektörüne kayış,

- Vasıfsız işlerdeki düşüş ve istihdam için gerekli nitelik ve becerilerdeki artış,
- Kariyer yönü ve istihdamda değişiklikler içeren yeni kariyer yapıları,

Sosyal/Kültürel (Sosyal Eğilimler)

- Kariyer beklentileri,
- Ailelerin ve öğrencilerin bilinçlenmeleri,
- Aile yapısındaki değişimler (geniş aileden çekirdek aileye geçiş, erken yaşta evlenme vs.),
- Nüfus artışı,
- Göç,
- Nüfusun yaş gruplarına göre dağılımı,
- Doğum ve ölüm oranları,
- Hayat beklentilerindeki değişimler (Hızlı para kazanma hırısı, lüks yaşama düşkünlük, kırsal alanda kentsel yaşam),
- Göçler dolayısıyla artan mahallemizdeki okul çağı öğrenci sayısı,
- Birçok geleneksel sosyal yapının etkisinin azalması.

Teknolojik (Teknolojik Eğilimler)

- MEB teknoloji kullanım durumu
- e- devlet uygulamaları,
- e-öğrenme, internet olanakları,
- Okulun sahip olmadığı teknolojik araçlar bunların kazanılma ihtimali,
- Çalışan ve öğrencilerin teknoloji kullanım kapasiteleri,
- Öğrenci ve çalışanların sahip olduğu teknolojik araçlar,
- Teknoloji alanındaki gelişmeler
- Okulun yeni araçlara sahip olma imkanları,
- Teknolojinin eğitimde kullanımı
- Teknolojinin ilerlemesinin, yayılmasının ve benimsenmesinin artması,
- Bilginin hızlı üretimi, erişilebilirlik ve kullanılabilirliğinin gelişmesi,
- Teknolojinin sağladığı yeni öğrenme ve etkileşim-paylaşım olanakları

2.7.GZFT (Güçlü Yönler, Zayıf Yönler, Fırsatlar, Tehditler) Analizi

Okulumuzun temel istatistiklerinde verilen okul künyesi, çalışan bilgileri, bina bilgileri, teknolojik kaynak bilgileri ve gelir gider bilgileri ile paydaş anketleri sonucunda ortaya çıkan sorun ve gelişime açık alanlar iç ve dış faktör olarak değerlendirilerek GZFT tablosunda belirtilmiştir. Dolayısıyla olguyu belirten istatistikler ile algıyı ölçen anketlerden çıkan sonuçlar tek bir analizde birleştirilmiştir.

Kurumun güçlü ve zayıf yönleri donanım, malzeme, çalışan, iş yapma becerisi, kurumsal iletişim gibi çok çeşitli alanlarda kendisinden kaynaklı olan güçlülükleri ve zayıflıkları ifade etmektedir ve ayırmda temel olarak okul müdürü/müdürlüğü kapsamından bakılarak iç faktör ve dış faktör ayrımı yapılmıştır.

İÇSEL FAKTÖRLER		
GÜÇLÜ YÖNLER		
<ul style="list-style-type: none">* Teknolojik donanımın üst düzeyde kullanılması,* Öğretmen kadrosunun yeterli ve tecrübeli olması* Okul yöneticileri ve öğretmenlerin uyumlu çalışması* Personelin yeniliklere açık olması* Kaynakların en verimli şekilde değerlendirilmesi* Sanatsal, kültürel ve spor etkinliklerinde okul idaresinin öğretmen ve öğrencisini desteklemesi.	<ul style="list-style-type: none">* Ekip çalışmasına önem verilmesi* Kurumsallaşmış bir denetim yapısının bulunması* Okulun kolay ulaşılabilir bir yerde olması* Öğretmen kadrosunun yeterli ve tecrübeli olması* İnsan ilişkilerinin pozitif düzeyde olması* Çalışanlar arasında dayanışmanın iyi olması* Öğretmen kadrosunun genç ve dinamik olması	<ul style="list-style-type: none">* Değişik paydaşların kurum denetim sürecinde katılımlarının sağlanabilir olması* Öğrencilerin aynı mahalleden geliyor olmaları.* Velilerin okula yabancı olmaması.* Sınıf mevcutlarının ideal seviyede olması.* Okul öğrenci sayısının az olması.* Okulumuzun yakınında Spor kompleksinin bulunması.
ZAYIF YÖNLER		
<ul style="list-style-type: none">* Okulun fiziki yapısının yetersizliği* Yardımcı personel sayısının yetersiz oluşu.* Okulun mali kaynaklarının yetersiz olması* Sosyal etkinlikler için alanların eksik olması* Öğretmen kadrosunun sürekli tayin sebebiyle değişimi	<ul style="list-style-type: none">* Yönetimin belirlediği kuralların uygulanmasındaki eksiklikler* Velilerin eğitim-öğretim konusundaki bilinç eksikliği* Okul bahçesinin ve oyun alanlarının sınırlı olması.* Güvenlik görevlisinin olmaması.* Spor salonunun olmaması.	<ul style="list-style-type: none">* Kadrolu Yardımcı personelin sayısının yetersiz olması ve çalışmalarının takibinin düzenli yapılmaması* Okul bahçesinin sportif faaliyetler için yeterli olmayışı ve spor salonunun olmayışı* Veli-öğretmen ilişkilerinin istenilen düzeyde olmayışı

DIŐSAL FAKTÖRLER		
FIRSATLAR		
*Veli mesleklerinde çeşitlilik *Okula dışarıdan bakışım olumlu olması *MEB Online destek eğitimi verdiği site (eba.gov.tr)	*Eğitimin her alanında Hizmet İçi Eğitimlerin oluşu *Kurumlar arası iletişimin kolay olması, birbirini takip edebilecek teknolojinin olması *Ulaşım Kolaylığı	*Yerel yönetimin sosyal kültürel faaliyetleri yeterince desteklemesi *Eğitime %100 Destek Kampanyası *Okulun sağlık ocağına yakın olması
TEHDİTLER		
*Mahallemizin fazla göç alması * İşsizlik oranının yüksek oluşu * Düzensiz kentleşmenin olması * Okula yönelik veli desteğinin güçlü olmayışı	*Eğitim sisteminde meydana gelen değişiklikler *Ailelerde hastalık ve ayrılma sebebiyle risk altındaki çocukların sayısında artış * Doğal afetlere karşı donanımın yeterli olmaması	*Bilişim araçlarının denetimsiz kullanılması *Medyanın (özellikle TV dizileri ve magazin programlarının) öğrenciler üzerindeki olumsuz etkilerinin bulunması.

2.8.Tespit ve İhtiyaçlar

2019-2023 dönemini kapsayan stratejik planının sorun/gelişim alanları aşağıdaki gibi belirlenmiştir.

- *Eğitim ve Öğretime Erişimde 3,*
- *Eğitim ve Öğretimde Kalitede 12*
- *Kurumsal Kapasitede 8* olmak üzere toplam **23 Tespit ve İhtiyaç** tespit edilmiştir.

Eğitim ve Öğretime Erişim
<ul style="list-style-type: none"> • Devamsızlık • Özel eğitime ihtiyaç duyan bireylerin uygun eğitime erişimi • Okul öncesi eğitime erişim
Eğitim ve Öğretimde Kalite
<ul style="list-style-type: none"> • Eğitim öğretim sürecinde bilim, sanatsal, sportif ve kültürel faaliyetler • Okuma kültürü • Okul sağlığı, hijyen ve zararlı alışkanlıklar • Öğretmenlere yönelik hizmet içi eğitimler • Eğitimde bilgi ve iletişim teknolojilerinin kullanımı • Temel dersler önceliğinde sınavlarda öğrenci başarı durumu • Ders başarısı ve sınav kaygısı • Eğitsel, mesleki ve kişisel rehberlik hizmetleri • Çocuk İstismarı ve İhmal • Öğrencilere yönelik oryantasyon faaliyetleri • Yabancı dil yeterliliği • Uluslararası hareketlilik programlarına katılım

Kurumsal Kapasite

- Çalışma ortamları ile sosyal, kültürel ve sportif ortamların iş motivasyonunu sağlayacak biçimde düzenlenmesi, çalışanların ödüllendirilmesi
- Okul sosyal, kültürel, sanatsal ve sportif faaliyet alanlarının yetersizliği
- Gelirlerin etkin ve verimli kullanımı ve alternatif finansman kaynaklarının geliştirilmesi
- Kurumsal aidiyet duygusunun geliştirilmesi
- Stratejik yönetim anlayışının bütün unsurlarıyla hayata geçirilmemiş olması
- Stratejik planların uygulanabilmesi için kurumlarda üst düzey sahiplenmenin yetersiz olması
- Bilgiye erişim imkânlarının ve hızının artırılması, teknolojik altyapı eksikliklerinin giderilmesi
- İş güvenliği ve sivil savunma

III. BÖLÜM

3.GELECEĞE BAKIŞ

3.1.Misyon, Vizyon, Temel Değerler

MİSYONUMUZ

Hayatın akışı içinde, gündelik olaylara bakışlarını ahlaki değerlere uygun olarak inceleyen, hayatında uygulayan, topluma faydalı olacak bireylerin temelini atmak.

VİZYONUMUZ

İnsani ve ahlaki değerleri benimsemiş toplumuna faydalı saygın bireyler yetiştirmek.

TEMEL DEĞERLERİMİZ

- 1- Atatürk ilke ve inkılaplarına önem veririz,
- 2- İletişim, hoşgörü ve güven ortamının işimiz için ne anlama geldiğini biliriz,
- 3- Öğrenci merkezlilik, Demokrasi bilinci, Fırsat eşitliğine önem veririz,
- 4- Çalışanların ve öğrencilerin mutlu olduğu bir eğitim- öğretim ortamı oluşturmak için çabalarız,
- 5- Veli desteğine önem veririz,
- 6- Sosyal etkinlikleri yeterince önemseriz,
- 7- Sürekli gelişimi ve yenileşmeyi benimseriz,
- 8- Adalet ve öz kültüre bağlılık bizim için çok önemlidir,
- 9- Kültürel ve ulusal değerleri özümseriz,
- 10- Çevreyle uyumlu paylaşımcı katılımcı dayanışma bilincine sahip bireyler olarak doğayı ve çevreyi koruruz,
- 11- Sivil toplum örgütleri, veli, öğrenci ve çalışanlarımızla oluşturduğumuz sinerjiyi motivasyonumuzun kaynağı olarak kabul ederiz,

3.2. Stratejik Amaç, Hedefler, Performans Göstergeleri ve Eylem Planları

Stratejik amaçlar; misyon, vizyon, ilke ve değerlerle uyumlu, misyonun yerine getirilmesine katkıda bulunacak ve mevcut durumdan gelecekteki arzu edilen duruma dönüşümü sağlayabilecek nitelikte, ulaşılmak istenen noktayı açık bir şekilde ifade eden ve stratejik planlama sürecinin sonraki aşamalarına rehberlik edecek şekilde stratejik konulara uygun olarak tespit edilmiştir. Hedeflerin tespitinde; paydaş beklentileri, konulara ilişkin alternatifler, mevcut durum analizi ve istatistikî verilerin varlığı ve verilere olan ihtiyaç göz önünde bulundurulmuştur. Stratejik planlama çalışmaları ile; kurumsal rol ve sorumluluklar çerçevesinde stratejinin operasyonlara dönüştürülmesi, hizmet birimleri arasında sinerji yaratılarak, tespit edilen stratejilerine yönlendirilmesi, bireysel stratejilerin kurumsal stratejiler ile ilişkilendirilerek bütünleştirilmesi, bir başka ifadeyle stratejik yönetimin sürekli bir süreç haline getirilmesi ve herkes tarafından benimsenmesinin sağlanması hedeflenmiştir.

Bu bölümde Fatma Gözen Eralp Ortaokulu Müdürlüğü 2019-2023 Stratejik Planı'nın amaç, hedef, hedef kartı ve stratejilerine yer verilmiştir. Stratejilere ilişkin yapılacak çalışmaları belirten eylemler ile hedef kartlarında yer alan göstergelerin tanım, formül ve kavramsal çerçevelerine "Eylem Planı ve Gösterge Bilgi Tablosu" dokümanında ayrıca yer verilmiştir.

Stratejik Amaç 1:

Bütün öğrencilerimize, medeniyetimizin ve insanlığın ortak değerleri ile çağın gereklerine uygun bilgi, beceri, tutum ve davranışların kazandırılması sağlanacaktır.

Stratejik Hedef 1.1: Tüm kademelerde sosyal, sanatsal, sportif beceri odaklı uygulamalar gerçekleştirilecektir

No	PERFORMANS GÖSTERGESİ	Mevcut	HEDEF					
		2018	2019	2020	2021	2022	2023	
PG.1.1.a	Ulusal/Yerel düzeyde sanat, kültür ve spor alanlarında en az bir faaliyete katılan öğrenci oranı	Spor	%30	%32	%34	%36	%38	%40
		Kültürel	%4	%5	%6	%7	%8	%10
		Sanat	%2	%3	%4	%5	%6	%7
		Bilim	%10	%11	%12	%13	%14	%15
PG.1.1.b	Okul içinde düzenlenen en az bir sosyal faaliyete katılan öğrenci oranı(Folklor, koro, yarışmalar vb.)	%55	%57	%60	%63	%65	%70	
PG.1.1.c	Toplumsal sorumluluk ve gönüllülük programlarına katılan öğrenci sayısı	40	45	55	70	75	90	
PG.1.1.d	Sporcu lisanslı öğrenci sayısı	150	160	170	180	190	200	
PG.1.1.e	Okul çapında düzenlenen gezi sayısı	4	5	7	9	10	11	
PG.1.1.f	İlçe ve okul çapında düzenlenen resim,sanat ve tasarı sergisine katılım sağlayan eser sayısı	30	40	50	60	70	85	
PG.1.1.g	Tasarı ve beceri atölyelerinden yararlanan öğrencilerin sayısı	15	25	30	45	85	100	

Okulumuz il ve ilçe merkezleri ulaşımı kolay olan bir bölgede olması, başta tarihi ve kültürel, sosyal yerlere yakın olması nedeniyle yapılacak olan gezilerin faydalı olacağını düşünüyoruz. Önceki yıllarda yapılan gezi sayıları ve katılan öğrenci ve veli sayıları yukardaki tabloda gösterilmiştir. Bunların haricinde okulumuz belediye, özel kurumlar ve çeşitli bakanlık birimleriyle iletişime geçerek beceri ve tasarı atölyeleri çalışmalarını planlamıştır. Ayrıca özel spor kulüpleri ve İBB spor birimiyle koordineli çalışarak yapılacak sportif faaliyetler ile ilgili planlamalar yapılmıştır.

No	Eylem İfadesi		Eylem Sorumlusu	Eylem Tarihi
PG1.1.a	Str1.1.a.1	Öğrencilerin ruhsal ve fiziksel gelişimleri ile becerilerini artırmaya yönelik geniş katımlı sportif, sosyal, sanatsal ve kültürel etkinlik ile yarışmalar düzenlenerek, bu alanların gelişmesi ve yaygınlaşması sağlanarak yapılan aktivitelere katılımı artırılacaktır.	Zümre Öğretmenler Kurulu	Tüm Eğitim-Öğretim yılı
PG.1.1.b	Str1.1.b.1	Sportif etkinliklere katılımın artması spor salonu olmayan okulumuzun bu eksikliği Spor kompleksiyle ortak kullanımı için işbirliği sağlanacaktır.	Okul İdaresi	Tüm Eğitim-Öğretim yılı
PG.1.1.c	Str1.1.c.1	Başta okul,ilçe ,il ve Türkiye geneli toplumsal ve sorumluluk projeleri geliştirmek ve yakınımızdan başlayarak öğretmenlerin eşliğinde öğrenciler teşvik edilecektir.	Okul İdaresi	Tüm Eğitim-Öğretim yılı
PG.1.1.d	Str1.1.d.1	Öğrenciler sportif faaliyetler konusunda desteklenecektir.	Okul İdaresi Beden Eğitimi zümresi	Tüm Eğitim-Öğretim yılı
PG.1.1.e	Str1.1.e.1	Okulumuz öğrencilerinin tarih,doğa ve bilim ve tasarı beceri atölyelerine düzenlenecek geziler planlanacak.	Şube Öğretmenler Kurulu	Her ayın sonu
PG.1.1.f	Str1.1.f.1	Her dönemin sonunda okul çapında ve ilçede açılacak olan resim ve sanat atölyelerinde öğrenci eserlerinin sergilenmesi sağlanacak ve teşvik edilecek	Görsel Sanatlar ve Teknoloji Tasarım Zümresi	Şubat-Haziran Ayları Arası
PG.1.1.g	Str1.1.g.1	Başta bilim merkezleri,Belediyelerin Bilim Sanat Merkezleri ve beceri ve tasarı atölyelerine geziler düzenlemek ve bu ortamlardan öğrencilerin faydalanması sağlanacak.	Okul İdaresi	Tüm Eğitim-Öğretim yılı

Stratejik Hedef 1.2: Etkin bir ölçme ve değerlendirme sistemi ile tüm alanlarda ve eğitim kademelerinde, öğrencilerimizin her düzeydeki yeterlilikleri izlenecek ve değerlendirilecektir.

No	PERFORMANS GÖSTERGESİ	Mevcut	HEDEF					
		2018	2019	2020	2021	2022	2023	
PG.1.2.a	Öğrencilerin yılsonu başarı puanı ortalamaları	70	72	75	78	80	82	
PG.1.2.b	Yapılan Deneme Sınavı Ve Analiz Sayısı	2	3	4	5	6	8	
PG.1.2.c	Başarıyı Artırmaya Yönelik Kurslar sayısı	1	1	2	2	3	4	
PG.1.2.d	Teşekkür ve takdir belgesi alan öğrenci oranı	Teşekkür	% 50	%51	%52	%53	%54	%55
		Takdir	%40	%41	%42	%43	%44	%45

No	Eylem İfadesi	Eylem Sorumlusu	Eylem Tarihi
PG1.2.a	Str1.2.a.1 Öğrencilerin başarısını artırmak, sürekli değerlendirme yapıp, bu değerlendirmelerin takibini ve analizlerini yaparak eğitim kalitesinin sürekli yükseltilmesine katkı sağlamak için değerlendirme sınavları ve analizleri yapılacak, yapılacak olan her türlü değerlendirme sınavları analiz sonuçları doğrultusunda tedbirler alınması sağlanacaktır.	OGYE	Tüm Eğitim-Öğretim yılı
PG1.2.b	Str1.2.b.1 Akademik başarıyı arttırmaya yönelik deneme sınavları yapılacaktır.	OGYE	Ekim-kasım-aralık Mart-nisan-mayıs ayları
PG1.2.c	Str1.2.c.1 Akademik başarıyı arttırmaya ve eksikliklerini gidermeye yönelik destekleme ve yetiştirme kursları açılacaktır.	Okul Yönetimi ZÖK/OGYE	Tüm Eğitim-Öğretim yılı
PG1.2.d	Str1.2.d.1 Öğrencilerin sınav kaygısı ve stresini yenebilmeleri için rehber öğretmen ve öğretmenlerden bir ekip oluşturulacak ve bu ekibe bu alanda profesyonel eğitimlerden oluşan bir eğitmen eğitimi sağlanacaktır. Bu ekibin öğrencilerimize uzman desteği sağlaması sağlanacaktır.	OGYE	Eylül sonu

Stratejik Hedef 1.3: Öğrencilerin yaş, okul türü ve programlarına göre gereksinimlerininidikkate alan beceri temelli Yabancı Dil Yeterlilikleri Sistemi etkin bir şekilde uygulanacaktır.

No	PERFORMANS GÖSTERGESİ	Mevcut	HEDEF				
		2018	2019	2020	2021	2022	2023
PG.1.3.a	Uluslararası hareketlilik programlarına/projelerine katılan öğretmen sayısı	0	5	6	7	8	10
PG.1.3.b	Uluslararası hareketlilik programlarına/projelerine katılan öğrenci sayısı	0	10	15	20	25	30
PG.1.3.c	DyNED yabancı dil programına katılan öğrenci oranı	%0	%10	%20	%30	%35	%40
PG.1.3.d	Yabancı dil dersi yılsonu puan ortalaması (8. Sınıf)	75,85	76	77	78	79	80

Küreselleşme ile eğitim ve iş hayatı için hareketlilik ön plana çıkan konuların başında gelmektedir. Bu bağlamda eğitim ve öğretim sisteminin talep eden bireylerin hareketliliğini destekleyecek şekilde planlanması gerekmektedir. Hareketliliği destekleyen en önemli unsurların başında ise bireylerin yabancı dil becerisine sahip olması gelmektedir. Bu doğrultuda AB ülkeleri başta olmak üzere Bütün dünyada bireylerin en az bir yabancı dili iyi derecede öğrenmesi konusu bir zorunluluk olarak kabul edilmektedir. Bu kapsamda yenilikçi yaklaşımlar kullanılarak bireylerin yabancı dil yeterliliğini ve uluslararası öğrenci/öğretmen hareketliliğini artırmak hedeflenmektedir.

OECD 2014 verilerine göre ülkemizde birinci yabancı dil ders saatinin oranı ilkokulda %5 iken, OECD ortalaması %4, ortaokulda Türkiye ve OECD ortalaması %10'dur.

No	Eylem İfadesi	Eylem Sorumlusu	Eylem Tarihi	
PG1.3.a	Str1.3.a.1	Uluslararası proje uygulaması teşvik edilerek, hareketlilik ve etkileşim artırılabacaktır	Proje Yönetim Ekibi	Tüm Eğitim-Öğretim yılı
PG.1.3.b	Str1.3.b.1	Yabancı dil eğitimini destekleyen tüm projelerin ve hareketliliklerin tanıtımını yaparak öğretmen ve öğrencinin motivasyonu sağlanacaktır.	Proje Yönetim Ekibi	Tüm Eğitim-Öğretim yılı
PG.1.3.c	Str1.3.c.1	Ortaokul öğrencilerinin ortaokul sürecinde yabancı dili iyi derecede öğrenmesini sağlamak üzere gerekli tedbirler alınacaktır	Yabancı Dil Zümresi	Tüm Eğitim-Öğretim yılı
PG.1.3.d	Str1.3.d.1	Yabancı dil öğretiminin geliştirilmesine yönelik araştırmalar yapılacak ve gerekli düzenlemeler yapılacaktır.	Okul Yönetimi Yabancı Dil Zümresi	Tüm Eğitim-Öğretim yılı

Stratejik Amaç 2: Çağdaş normlara uygun, etkili, verimli yönetim ve organizasyon yapısı ve süreçleri hâkim kılınacaktır.

Örgütlerin görev alanına giren konularda, faaliyetlerini etkin bir şekilde yürütebilmesi ve nitelikli ürün ve hizmet üretebilmesi için güçlü bir insan kaynağına sahip olması gerekmektedir. Bu bağlamda Millî Eğitim Bakanlığı'nın beşerî altyapısının güçlendirilmesi hedeflenmektedir.

Millî Eğitim Bakanlığı İlköğretim Kurumları Yönetmeliğine göre okulumuz birimlerinin görev tanımları ve iş analizleri çıkarılmıştır.

Okulumuzda Millî Eğitim Bakanlığına Bağlı Eğitim Kurumu Yöneticilerinin Görevlendirilmelerine İlişkin Yönetmeliğin ilgili şartlarını taşıyanlar 4 yıllığına yönetici olarak görevlendirilmiş olup görev süresi dolanların yeniden dört yıllığına görevi uzatılmakta veya şartları taşıyan yeni adaylar yöneticilik için görevlendirilmiştir.

Stratejik Hedef 2.1: Yönetim ve öğrenme etkinliklerinin izlenmesi, değerlendirilmesi ve geliştirilmesi amacıyla veriye dayalı yönetim yapısına geçilecektir.

No	PERFORMANS GÖSTERGESİ	Mevcut	HEDEF				
		2018	2019	2020	2021	2022	2023
PG.2.1.a	Öğrenci memnuniyet anket sayısı	1	2	4	6	8	8
PG.2.1.b	Veli memnuniyet anket sayısı	1	2	4	6	8	8
PG.2.1.c	Çalışan memnuniyet anket sayısı	1	2	4	6	8	8
PG.2.1.d	Yılda en az iki kez rehberlik ve denetimi yapılan personel sayısı	%70	%75	%80	%85	%90	%95
PG.2.1.e	Rehberlik ve denetim sonucunda yapılan geri bildirimlerin uygulanma oranı	%100	%100	%100	%100	%100	%100
PG.2.1.f	Okul yöneticileriyle yapılan yıllık paylaşım toplantı sayısı	15	16	17	18	19	20

Kurumsal yapı ve yönetim organizasyonları incelendiğinde gelişmiş ülkelerde geleneksel yaklaşımlardan ziyade çağdaş yaklaşım anlayışı tercih edilmektedir. Bu bağlamda Milli Eğitim Bakanlığının kurumsal yapısı ve yönetim organizasyonunun çağdaş yaklaşım ilkeleri çerçevesinde geliştirilmesi gerekmektedir.

Okulumuzun hizmet standartları resmi internet sayfasında yayınlanmış ve velilerin görebileceği alanlara asılması sağlanmıştır.

5018 sayılı Kamu Mali Yönetimi ve Kontrol Kanunu'nun getirmiş olduğu çağdaş yönetim anlayışının bileşenlerinden olan "çoğulculuk, katılımcılık, şeffaflık, hesap verebilirlik, sistem odaklı denetim" ilkeleriyle Milli Eğitim Bakanlığının yönetim yapısının bütünleştirilerek kurumsal idarenin geliştirilmesi hedeflenmektedir.

No	Eylem İfadesi		Eylem Sorumlusu	Eylem Tarihi
PG.2.1.a	Str2.1.a.1	Öğrenci memnuniyet oranı artırıcı tedbirlerin alınması ve izlenmesi	OGYE	Her ay sonu
PG.2.1.b	Str2.1.b.1	Veli memnuniyet oranı artırıcı tedbirlerin alınması ve izlenmesi	OGYE	Her ay sonu
PG.2.1.c	Str2.1.c.1	Çalışan memnuniyet oranı artırıcı tedbirlerin alınması ve izlenmesi	OGYE	Her ay sonu
PG.2.1.d	Str2.1.d.1	Rehberlik ve denetimi yapılan personel sayısının artırılmasına yönelik çalışmalar yapılması	Okul Yönetimi	Her ay sonu
PG.2.1.e	Str2.1.e.1	Rehberlik ve denetim sonucunda yapılan geri bildirimlerin uygulanmasına devam edilmesi	Okul Yönetimi	Her ay sonu
PG.2.1.f	Str2.1.f.1	Okul yöneticileriyle yapılan yıllık paylaşım toplantı sayısının artırılması	Okul Yönetimi	Her ay sonu

Stratejik Hedef 2.2: Tüm eğitim çalışanlarının mesleki gelişimleri desteklenecektir.

No	PERFORMANS GÖSTERGESİ	Mevcut	HEDEF				
		2018	2019	2020	2021	2022	2023
PG.2.2.a	Lisansüstü eğitimi tamamlayan personel sayısı(Tezli/Tezsiz)	1	2	2	3	3	4
PG.2.2.b	Personel başına düşen hizmet içi eğitim süresi (saat)	-	2	3	4	5	6
PG.2.2.c	Başarı belgesi verilen personel sayısı	2	3	3	3	4	5
PG.2.2.d	Ödül alan personel sayısı	1	1	1	1	1	1
PG.2.2.e	En az bir hizmet içi eğitime katılan personel sayısı oranı	%60	%65	%70	%75	%80	%85
PG.2.2.f	Fatih projesi kapsamında eğitim alan personel sayısı oranı	%80	%85	%90	%95	%100	%100
PG.2.2.g	İlkyardım eğitimi alan personel sayısı	1	2	3	4	5	6

Kurumumuzun görev alanına giren konularda, faaliyetlerini etkin bir şekilde yürütebilmesi ve nitelikli ürün ve hizmet üretebilmesi için güçlü bir insan kaynağına sahip olması gerekmektedir. Bu bağlamda okulumuzun beşeri altyapısının güçlendirilmesi hedeflenmektedir.

2018 yılı içerisinde mahalli ve ulusal olarak gerçekleştirilen eğitim faaliyetlerine öğretmenlerimiz katılım göstermiştir. Görevlerinde üstün başarı gösteren yönetici, öğretmen ve personel mevzuatta belirlenen kriterler doğrultusunda ödüllendirilmektedir

No	Eylem İfadesi		Eylem Sorumlusu	Eylem Tarihi
PG.2.2.a	Str2.2.a.1	Lisansüstü eğitime teşvik ve tamamlayan personel sayısını artırmaya yönelik çalışmalar yapılacaktır	Okul Yönetimi	Her ay sonu
PG.2.2.b	Str2.2.b.1	Okulumuz çalışanlarının motivasyon ve iş doyumunu artırmaya yönelik çalışmalar yapılacaktır	Okul Yönetimi	Her ay sonu
PG.2.2.c	Str2.2.c.1	Başarılı yönetici ve öğretmenlerin ödüllendirilmesi sağlanacaktır	Okul İdaresi	Dönem Sonunda
PG.2.2.d	Str2.2.d.1	Bilgi birikimi ve tecrübe paylaşımını artırmak amacıyla kurum/kuruluş ve STK'larla insan kaynaklarının geliştirilmesi kapsamında yapılan ortak faaliyetlere katılımcı sayısı artırılabilecektir.	Okul İdaresi	Eğitim Süresince
PG.2.2.e	Str2.2.e.1	Talep eden her çalışanın hizmet içi eğitimlere adil koşullarda ulaşabilmesini sağlayacak bir başvuru değerlendirme sistemi geliştirilecektir.	Okul Yönetimi	Her ay sonu
PG.2.2.f	Str2.2.f.1	Fatih projesi kapsamında eğitim alan personel sayısı artırmaya yönelik çalışmalar yapılacaktır	Okul Yönetimi	Her ay sonu
PG.2.2.g	Str2.2.g.1	İlkyardım eğitimi alan personel sayısını artırmaya yönelik çalışmalar yapılacaktır	Okul Yönetimi	Her ay sonu

Stratejik Amaç 3:Okul öncesi eğitim ve temel eğitimde öğrencilerimizin bilişsel, duygusal ve fiziksel olarak çok boyutlu gelişimleri sağlanacaktır.

Stratejik Hedef 3.1: Erken Çocukluk Eğitiminin niteliği ve yaygınlığı artırılacak, Toplum Temelli Erken Çocukluk Eğitimi çeşitlendirilerek yaygınlaştırılacaktır.

No	PERFORMANS GÖSTERGESİ	Mevcut	HEDEF				
		2018	2019	2020	2021	2022	2023
PG.3.1.a	Okul öncesi eğitimde okullaşma oranı	%70	%75	%80	%85	%90	%95

No	Eylem İfadesi		Eylem Sorumlusu	Eylem Tarihi
PG.3.1.a	Str3.1.a.1	Okul öncesi eğitimde okullaşma oranı arttırmaya yönelik ailelere destekleyici ve özendirici çalışmalar yapılması	Okul Yönetimi	Haziran ayı

Stratejik Hedef 3.2: Öğrencilerimizin bütüncül gelişimini önemseyen bir Temel Eğitim anlayışına geçilerek okullaşma oranı artırılacaktır.

No	PERFORMANS GÖSTERGESİ	Mevcut	HEDEF				
		2018	2019	2020	2021	2022	2023
PG.3.2.a	Okullaşma oranı	%99	%100	%100	%100	%100	%100
PG.3.2.b	Okulun özel eğitime ihtiyaç duyan bireylerin kullanımına uygunluğu (0-1)	1	1	1	1	1	1
PG.3.2.c	Özel eğitime yönlendirilen bireylerin yönlendirildikleri eğitime erişim oranı (%)	85	90	92	94	95	100
PG.3.2.d	Sürekli devamsız öğrenci oranı (%)	0,3	0,2	0	0	0	0
PG.3.2.e	Bir eğitim ve öğretim döneminde 20 gün ve üzeri devamsızlık yapan öğrenci oranı (%)	1,71	1,6	1,5	1,2	0,5	0

Okulumuzda örgün ve yaygın eğitimin her kademesinde başta dezavantajlı bireyler olmak üzere, tüm bireylerin eğitim ve öğretime etkin katılımının artırılması planlanmaktadır. Bu nedenle eğitim ve öğretime katılımın artırılması ve tüm bireylere adil şartlarda sunulması hedeflenmektedir.

Okullaşma oranlarına bakıldığında ortaokulda % 97 ile istenen düzeydedir.

Bu hedefin gerçekleşmesi ile örgün öğretimin her kademesinde okullaşma oranlarının ve hayat boyu öğrenmeye katılımın artması, devamsızlığın ve okul terklerinin azalması, özellikle kız öğrenciler ve engelliler olmak üzere özel politika gerektiren grupların eğitime erişim olanaklarının artması, özel öğretim kurumlarının payının artması hedeflenmektedir.

No	Eylem İfadesi		Eylem Sorumlusu	Eylem Tarihi
PG.3.2.a	Str3.2.a.1	Okullaşma oranı arttırmaya yönelik ailelere destekleyici ve özendirici çalışmalar ve toplantılar yapılması	Okul Yönetimi	Eylül ayı
PG.3.2.b	Str3.2.b.1	-Özel eğitim desteği ihtiyacı olan hiçbir öğrencimiz eğitimden mahrum bırakılmayacak ihtiyaç doğrultusunda özel eğitim alt sınıfına yönlendirilecek. - Okulun özel eğitime ihtiyaç duyan bireylerin kullanımının kolaylaştırılması için rampa ve diğer eksiklikleri tamamlanacaktır	-Özel Eğitim ve Rehberlik -Okul Aile Birliği	01 Eylül-20 Eylül
PG.3.2.c	Str3.2.c.1	Devamsızlık yapan öğrencilerin tespiti ve erken uyarı sistemi için çalışmalar yapılacaktır.	Okul idaresi	Eğitim Öğretim Süresince
PG.3.2.d	Str3.2.d.1	Devamsızlık yapan öğrencilerin velileri ile özel aylık toplantı ve görüşmeler yapılacaktır.	Rehberlik Servisi	Her ayın son haftası
PG.3.2.e	Str3.2.e.1	Ekonomik dezavantajı bulunan öğrencilerin tespiti yapılarak aile birliği tarafından desteklenmeleri sağlanacak	Okul Aile Birliği	Eğitim Öğretim Süresince

Bireylerin eğitim ve öğretime katılımı ve tamamlaması sosyal ve ekonomik kalkınmanın sürdürülebilmesinde önemli bir etken olarak görülmektedir. Bu nedenle eğitim ve öğretime katılımın artırılması ve eğitim hizmetinin bütün bireylere adil şartlarda sunulması hedeflenmektedir.

2014 İnsani Gelişme Raporuna göre, yüksek insani gelişme endeksine sahip ülkeler grubunda 25 yaş üstü nüfusun ortalama eğitim görme süresi ortalama 9,1 yıl iken bu grupta yer alan Türkiye’de bu süre 7,6 yıldır. Türkiye, bu grupta yer alan ülkelere göre yaşam süresi beklentisi ve kişi başına milli gelir açısından ortalamanın üstünde olmasına rağmen eğitim süresi açısından ortalamanın 1,5 yıl gerisindedir. Ortalama eğitim süresi insan gelişme endeksi çok yüksek olan ülkelerde ortalama 11 yıldır. Bu rapora göre eğitimde eşitsizlik endeksi çok yüksek insani gelişme endeksine sahip ülkelere ortalama %6,7 iken Türkiye’de bu oran %14,1’dir. Hayat boyu öğrenmeye katılım oranı 2012 yılında %4,60 iken 2014 yılında %9,51’e yükselmiş olmasına rağmen Avrupa Birliği ülkeleri ortalaması olan %10,5’lik oranın oldukça gerisindedir.

Örgün öğretimin her kademesinde okullaşma oranlarının ve hayat boyu öğrenmeye katılımın artması, devamsızlığın azalması özellikle kız öğrenciler ve engelliler olmak üzere özel politika gerektiren grupların eğitime erişim olanaklarının artması hedeflenmektedir.

IV.BÖLÜM: MALİYETLENDİRME

Fatma Gözen Eralp Ortaokulu 2019-2023 Stratejik Plan çalışmaları kapsamında maliyetlendirme çalışmaları yapılmıştır. Bu çalışmalar Müdürlüğümüzün sahip olduğu mali kaynakların stratejik amaç, hedef ve faaliyetlerin gerçekleştirilmesinde etkin ve gerçekçi bir şekilde kullanılmasını hedeflemektedir. Stratejik Planın başarısında plan-bütçe bağlantısı büyük önem arz etmektedir.

Okulumuzun Stratejik Plan maliyetlendirme çalışmaları şu şekilde yapılmıştır:

- Hedeflere ilişkin eylemler durum analizi çalışmaları sonuçlarından hareketle birimlerin katılımlarıyla tespit edilmiştir,
- Eylemlere ilişkin maliyetlerin bütçe dağılımları yapılmadan önce genel yönetim giderleri ayrılmıştır,
- Müdürlüğümüze Bakanlık bütçesinden ayrılan pay ve diğer gelirler hesaplanmıştır,
- Eylemlere ilişkin tahmini maliyetler belirlenmiştir,
- Eylem maliyetlerinden hareketle hedef maliyetleri belirlenmiştir,
- Hedef maliyetlerinden yola çıkılarak amaç maliyetleri belirlenmiş ve amaç maliyetlerinden de Stratejik Plan maliyeti belirlenmiştir.

2019-2023 Stratejik Planı Faaliyet/Proje Maliyetlendirme Tablosu

BeşYıllık Tahmini Ödenek Tablosu

Yıllar	Kaynak	Gelir Miktarı(TL Olarak)
2019	Okul Aile Birliği/Okul Öncesi Aidat	65000 / 31000 = 96000
2020	Okul Aile Birliği/Okul Öncesi Aidat	70000 / 32000 = 102000
2021	Okul Aile Birliği/Okul Öncesi Aidat	75000 / 33000 = 108000
2022	Okul Aile Birliği/Okul Öncesi Aidat	80000 / 34000 = 114000
2023	Okul Aile Birliği/Okul Öncesi Aidat	85000 / 35000 = 120000
Toplam		540.000

Okulun Gelir-Gider Tablosu

(Okul)

SN	Yıllar	2018	
	Harcama Kalemleri	Gelir	Gider
1	Temizlik Malzemesi	111.896,00	9000
2	Temizlik Hizmet Alımı		19.380
3	Onarım		55000
4	Telefon		1000
5	İnternet		
6	Kırtasiye Malzemesi		3000
8	Diğer		22120
TOPLAM			

(Okul Öncesi)

SN	Yıllar	2018	
	Harcama Kalemleri	Gelir	Gider
1	Personel Maaş	30.540	18000
2	Personel Sigorta Primi		8640
3	Kırtasiye		900
4	Temizlik		3000
TOPLAM			30.540

2019-2023 Stratejik Planı Faaliyet/Proje Tahmini Maliyetlendirme Tablosu

SA	SH	2019	2020	2021	2022	2023
SA1	SH.1.1	250,00 TL	300,00 TL	350,00TL	400,00TL	450,00 TL
	SH.1.2	1.000,00 TL	1.500,00 TL	2.000,00 TL	2.500,00 TL	3.000,00 TL
	SH.1.3	150,00 TL	200,00 TL	250,00 TL	300,00 TL	350,00TL
SA2	SH.2.1	100,00 TL	150,00 TL	200,00 TL	250,00 TL	300,00 TL
	SH.2.2	1.250,00 TL	1.300,00 TL	1.350,00 TL	1.400,00 TL	1.450,00 TL
SA3	SH.3.1	500,00 TL	600,00 TL	700,00 TL	800,00 TL	900,00 TL
	SH.3.2	1.000,00 TL	1.500,00 TL	2.000,00 TL	2.500,00 TL	3.000,00 TL
Toplam		4.250,00TL	5.550,00TL	6.850,00TL	8.150,00TL	9.450,00

BÖLÜM V

İZLEME VE DEĞERLENDİRME

4.1. Plan Gelişiminin İzlenmesi

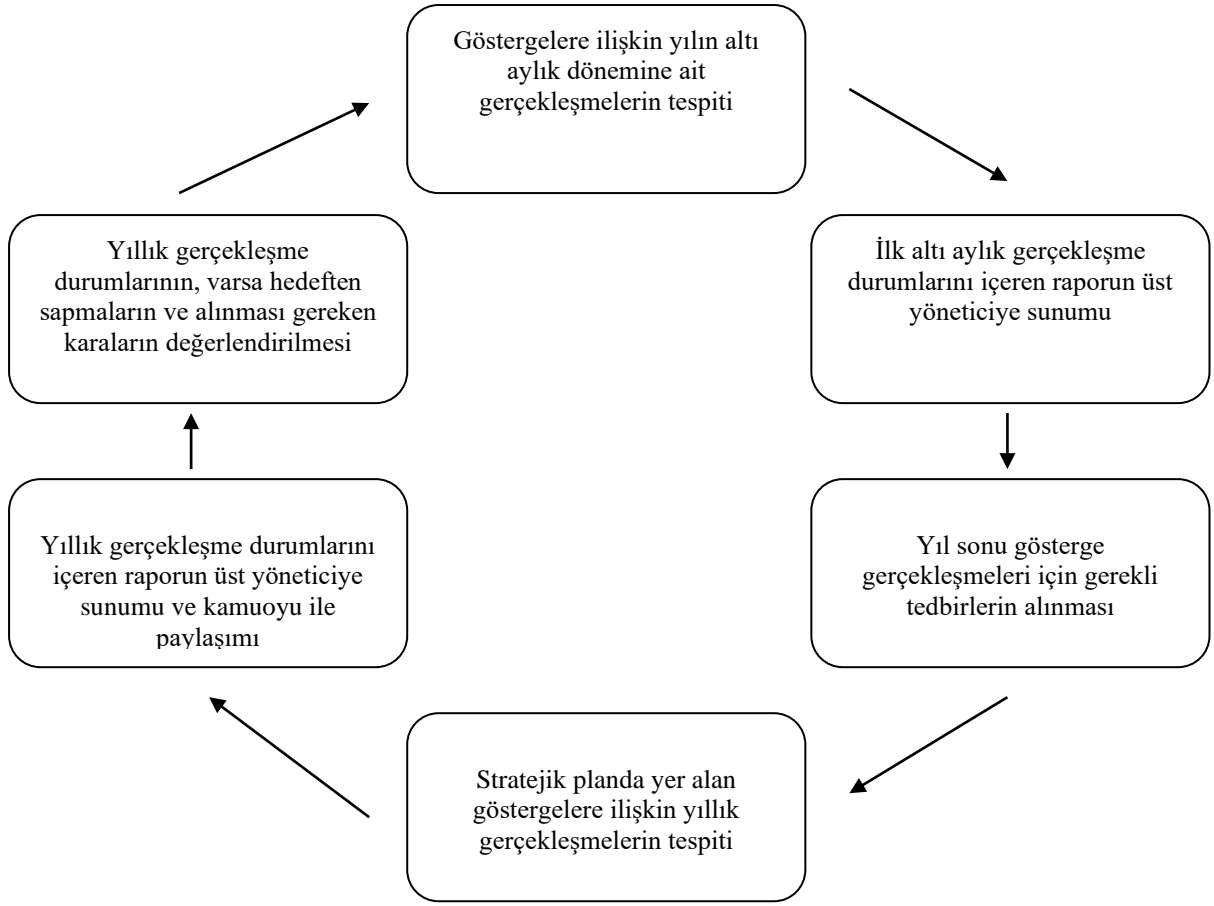
Fatma Gözen Eralp Ortaokulu 2019-2023 yıllarını kapsayan bir dönem için hazırlanmıştır. Planın başarıya ulaşması için bu dönemler içinde yıllık iki kez gözden geçirilmesi gerekmektedir. Bu değerlendirme, faaliyet alanları çerçevesinde, Okulumuzun hazırlayacağı 6 yıllık faaliyet raporlarıyla yapılacaktır. İzleme sağlanan ve sağlanamayan alanların ortaya konulacağı bu raporlar, faaliyetlerin sürekli geliştirilmesi için plana ışık tutacaktır.

Fatma Gözen Eralp Ortaokulu 2019-2023 Stratejik Planı'nın İzleme ve Değerlendirme uygulamaları, MEB 2015-2019 Stratejik Planı İzleme ve Değerlendirme Modeli'nin geliştirilmiş sürümü olan MEB 2019-2023 Stratejik Planı İzleme ve Değerlendirme Modeli çerçevesinde yürütülecektir. İzleme ve değerlendirme sürecine yön verecek temel ilkeleri; "Katılımcılık, Saydamlık, Hesap verebilirlik, Bilimsellik, Tutarlılık ve Nesnellik" olarak ifade edilebilir.

İdarelerin kurumsal yapılarının kendine has farklılıkları, izleme ve değerlendirme süreçlerinin de farklılaşmasını beraberinde getirmektedir. Eğitim idarelerinin ana unsurunun, girdi ve çıktılarının insan oluşu, ürünlerinin değerinin kısa vadede belirlenememesine ve insan unsurundan kaynaklı değişkenliğin ve belirsizliğin fazla olmasına yol açmaktadır. Bu durumda sadece nicel yöntemlerle yürütülecek izleme ve değerlendirmelerin eğitsel olgu ve durumları açıklamada yetersiz kalabilmesi söz konusudur. Nicel yöntemlerin yanında veya onlara alternatif olarak nitel yöntemlerin de uygulanmasının daha zengin ve geniş bir bakış açısı sunabileceği belirtilebilir.

Fatma Gözen Eralp Ortaokulu 2019-2023 Stratejik Planı İzleme ve Değerlendirme Modeli'nin çerçevesini;

1. Performans göstergeleri ve stratejiler bazında gerçekleşme durumlarının belirlenmesi,
 2. Performans göstergelerinin gerçekleşme durumlarının hedeflerle kıyaslanması,
 3. Stratejiler kapsamında yürütülen faaliyetlerin Müdürlük faaliyet alanlarına dağılımının belirlenmesi,
 4. Sonuçların raporlanması ve paydaşlarla paylaşımı,
 5. Hedeflerden sapmaların nedenlerinin araştırılması,
 6. Alternatiflerin ve çözüm önerilerinin geliştirilmesi
- süreçleri oluşturmaktadır.



Fatma Gözen Eralp Ortaokulu 2019-2023 stratejik planı izleme ve değerlendirme modeli

Kurumumuza ait bu stratejik plandaki hedeflerin gerçekleşip gerçekleşmediğini ölçmek ve değerlendirmek için izleme ve değerlendirme komisyonu kurulmuştur. Komisyonun üyeleri ve görev ünvanları aşağıda belirtilmiştir.

NO	ADI SOYADI	ÜNVANI
1	Funda ÇETİNALP	Öğretmen
2	Zehra TEHMEN	Öğretmen
3	Mehmet ÜNSAL	Öğretmen
4	Mustafa KOÇYİĞİT	Memur

İzleme ve değerlendirme komisyonu mali takvime göre 6 ayda bir ekteki raporu 10cak-30 haziran ile 1 temmuz- 31 aralık tarihleri arasında gerçekleşen durumları anlatan raporlarını 1-10 temmuz ve 1-10 ocak tarihleri aralığında hazırlayıp okul idaresine sunarlar. Okul müdürü, izleme ve değerlendirme ekibi ve okul gelişim yönetim ekibi üyeleri ile bir araya gelerek yapılan çalışmalarını değerlendirir. Başarılı olunamayan hedefleri tespit edip ilgili bölümün önerilerini alırlar.

EKLER

PERFORMANS GÖSTERGESİ İZLEME FORMU						
Tema						
Stratejik Amaç						
Stratejik Hedef						
Performans Göstergesi						
Performans Göstergesi Sorumlusu						
Ölçüm Sıklığı		ALTI AY			Ölçü Birimi : %	
Yıllar	2019	2020	2021	2022	2023	
Hedef						
Gerçekleşen						
% Sapma						
20...						
Aylar	İLK ALTI AY		İKİNCİ ALTI AY		ORTALAMA	
Hedef						
Gerçekleşen						
% Sapma						
HEDEFTEN SAPMA ANALİZİ						
İYİLEŞTİRME ÖNERİSİ						

Ek-1

KANUNLAR	
<ul style="list-style-type: none">➤ Türkiye Cumhuriyeti Anayasası➤ 2893 Sayılı Türk Bayrağı Kanunu➤ 657 Sayılı Devlet Memurları Kanunu➤ 1739 Sayılı Millî Eğitim Bakanlığı Temel Kanunu➤ 222 Sayılı İlköğretim ve Eğitim Kanunu➤ 573 Sayılı Özel Eğitim Hakkında Kanun Hükmünde Kararname➤ 652 Sayılı Millî Eğitim Bakanlığı Teşkilat ve Görevleri Hakkında Kanun Hükmünde Kararname➤ 5018 Kamu Mali Yönetimi ve Kontrol Kanunu➤ 6245 Sayılı Harcırah Kanunu	<ul style="list-style-type: none">➤ 3071 Sayılı Dilekçe Hakkının Kullanılmasına Dair Kanun➤ 439 Sayılı Millî Eğitim Bakanlığına Bağlı Yüksek Ve Orta Dereceli Okullar Öğretmenleri İle İlkokul Öğretmenlerinin Haftalık Ders Saatleri İle Ek Ders Ücretleri Hakkında Kanun➤ 2429 Sayılı Ulusal Bayram Ve Genel Tatiller Hakkında Kanun➤ 4982 Sayılı Bilgi Edinme Hakkı Kanunu➤ 2684 Sayılı İlköğretim ve Ortaöğretimde Parasız Yatılı veya Burslu Öğrencileri Okutma ve Bunlara Yapılacak Sosyal Yardımlara İlişkin Kanun➤ 7201 Sayılı Tebligat Kanunu

YÖNETMELİKLER	
<ul style="list-style-type: none">➤ Millî Eğitim Bakanlığına Bağlı Okul ve Kurumların Yönetici ve Öğretmenlerinin Norm Kadrolarına İlişkin Yönetmelik➤ Millî Eğitim Bakanlığı Yönetici ve Öğretmenlerinin Ders ve Ek Ders Saatlerine İlişkin Karar➤ Millî Eğitim Bakanlığı Eğitim Kurumları Yöneticileri Görevlendirme Yönetmeliği➤ Millî Eğitim Bakanlığı Öğretmenlerinin Atama ve Yer Değiştirme Yönetmeliği➤ Millî Eğitim Bakanlığı Disiplin Amirleri Yönetmeliği➤ Ulusal ve Resmi Bayramlar ile Mahalli Kurtuluş Günleri, Atatürk Günleri ve Tarihi Günlerde Yapılacak Tören ve Kutlamalar Yönetmeliği➤ MEB Okul Öncesi ve İlköğretim Kurumları Yönetmeliği➤ Özel Eğitim Hizmetleri Yönetmeliği➤ Millî Eğitim Bakanlığı Rehberlik ve Psikolojik Danışma Hizmetleri Yönetmeliği➤ MEB İlköğretim ve Ortaöğretim Kurumları Sosyal Etkinlikler Yönetmeliği➤ MEB Okul Aile Birliği Yönetmeliği➤ Sabotajlara Karşı Koruma Yönetmeliği➤ Binaların Yangından Korunması Hakkında Yönetmelik	<ul style="list-style-type: none">➤ Taşınır Mal Yönetmeliği➤ Millî Eğitim Bakanlığı Hizmet İçi Eğitim Yönetmeliği➤ MEB Ders Kitapları ve Eğitim Araçları Yönetmeliği➤ MEB Öğrencilerin Ders Dışı Eğitim ve Öğretim Faaliyetleri Hakkında Yönetmelik➤ Millî Eğitim Bakanlığına Bağlı Okul Öğrencilerinin Kılık ve Kıyafetlerine Dair Yönetmelik➤ Millî Eğitim Bakanlığı Aday Memurlarının Yetiştirilmelerine İlişkin Yönetmelik➤ MEB Kamu Kurum ve Kuruluşlarında Çalışan Personelin Kılık Kıyafet Yönetmeliği➤ Resmi Mühür Yönetmeliği➤ MEB Resmi Yazışmalarda Uygulanacak Usul ve Esaslar Hakkında Yönetmelik➤ Arşiv Hizmetleri Yönetmeliği➤ MEB Okul Spor Kulüpleri Yönetmeliği➤ MEB Okul Spor Faaliyetleri Yönetmeliği➤ Okul Servis Araçları Hizmet Yönetmeliği➤ Devlet Memurlarının Şikâyet ve Müracaatları Hakkında Yönetmelik➤ MEB'e Bağlı Okul ve Kurumların Tabelaları Yönetmeliği

YÖNERGELER

- | | |
|--|--|
| <ul style="list-style-type: none">➤ MEB Eğitim Bölgeleri ve Eğitim Kurulları Yönergesi➤ MEB Eğitim Öğretim Çalışmalarının Planlı Yürütülmesine İlişkin Yönerge➤ MEB Öğrencileri Yetiştirme Kursları Yönergesi➤ MEB Personeli İzin Yönergesi➤ MEB Evrak Yönergesi➤ MEB Bayrak Törenleri Yönergesi➤ MEB Demokrasi Eğitimi ve Öğrenci Meclisleri Yönergesi➤ MEB İlköğretim ve Ortaöğretim Kurumlarında Atatürk İnkılâp Ve İlkelerinin Öğretim Esasları Yönergesi | <ul style="list-style-type: none">➤ Milli Eğitim Bakanlığı Eğitimde Kalite Yönetim Sistemi Yönergesi➤ Millî Eğitim Bakanlığı Personeline Başarı, Üstün Başarı Belgesi ve Ödül Verilmesine Dair Yönerge➤ MEB Ortaöğretim Kurumlarına Geçiş Yönergesi➤ Bilgi ve Sistem Güvenliği Yönergesi➤ MEB Merkezi Sistem Sınav Yönergesi➤ MEB Kurumları Standartları Uygulama Yönergesi |
|--|--|